



UNIVERSAL-MASCHINENUNTERGESTELL PUG 1600 A1

DE AT CH

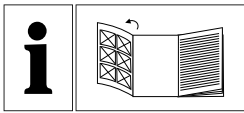
UNIVERSAL-MASCHINENUNTERGESTELL PUG 1600 A1

Bedienungs- und Sicherheitshinweise
Originalbetriebsanleitung

GB

UNIVERSAL TOOL STAND PUG 1600 A1

Operating and Safety Instructions
Translation of Original Operating Manual



DE AT CH

Klappen Sie vor dem Lesen die Seite mit den Abbildungen aus und machen Sie sich anschließend mit allen Funktionen des Gerätes vertraut.

GB

Before reading, unfold the page containing the illustrations and familiarise yourself with all functions of the device.

DE / AT / CH

Bedienungs- und Sicherheitshinweise

Seite

01

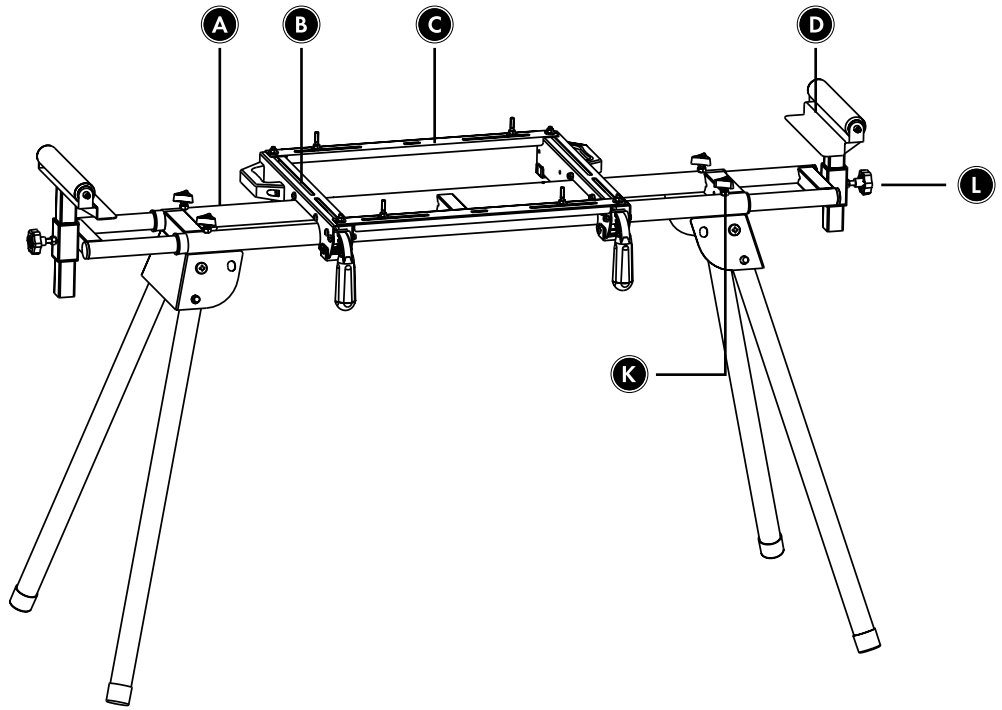
GB

Operating and Safety Instructions

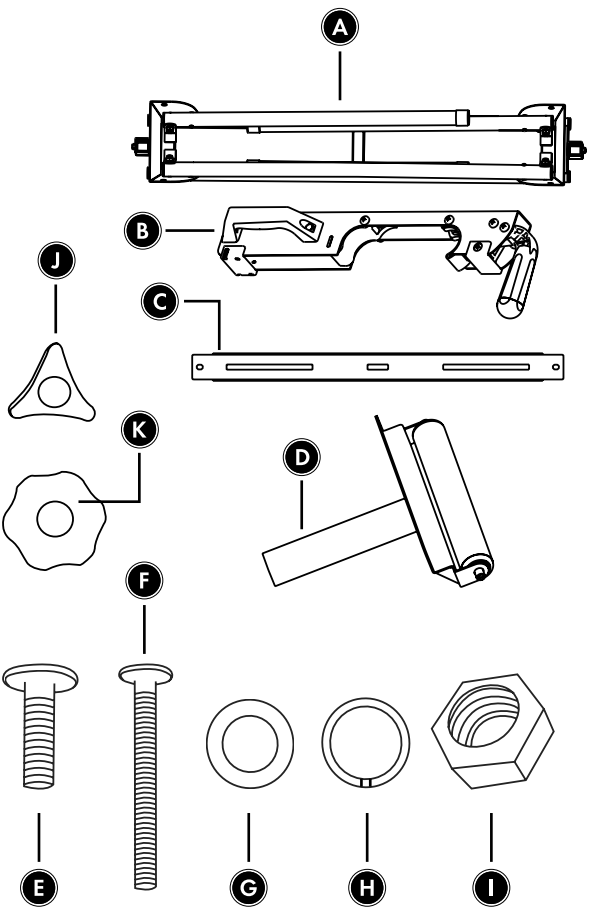
Page

07

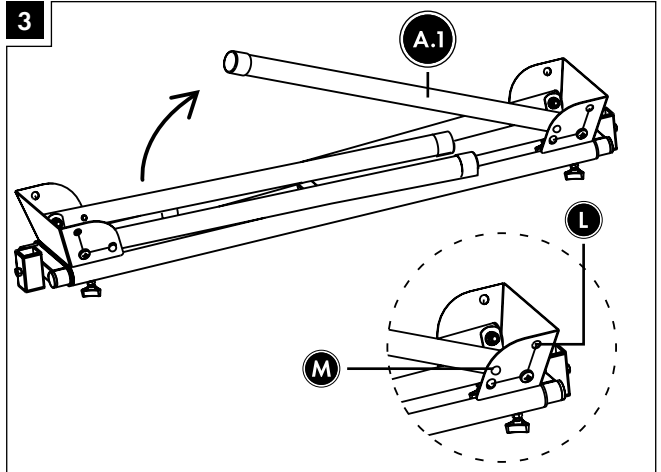
1



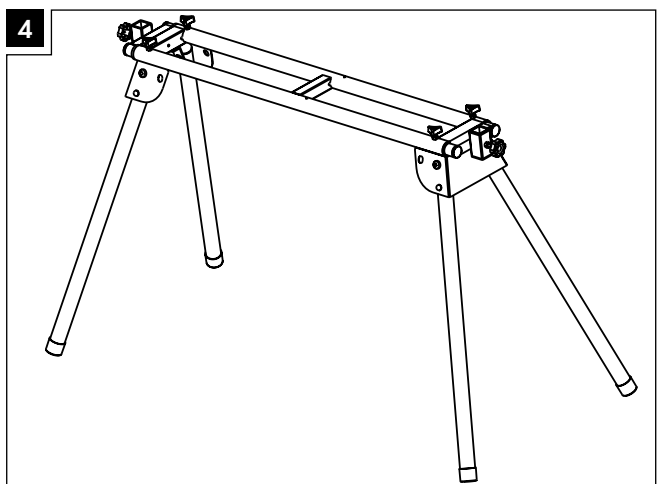
2

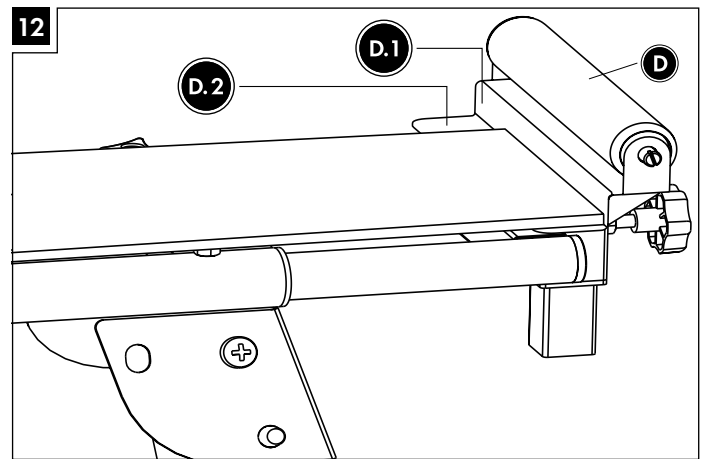
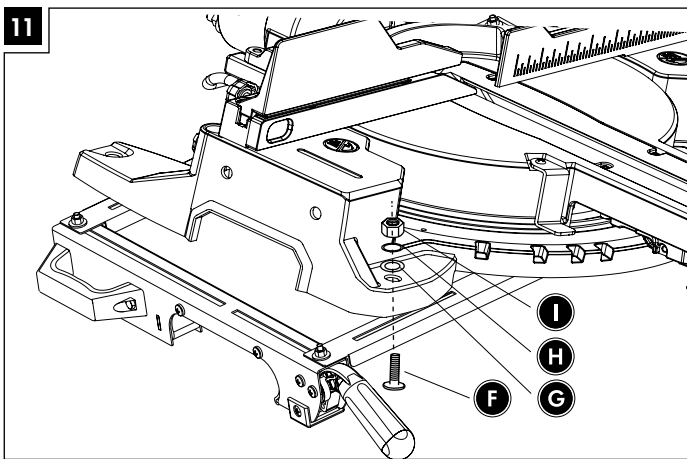
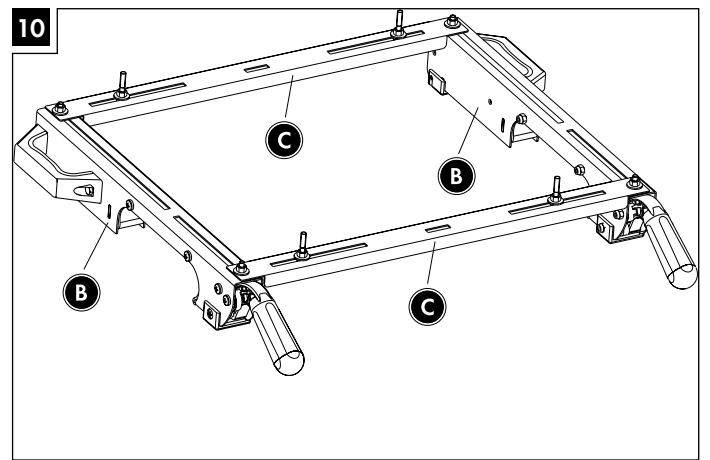
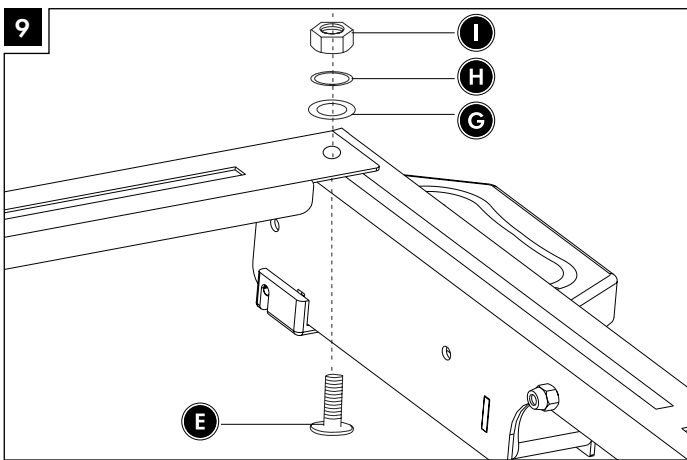
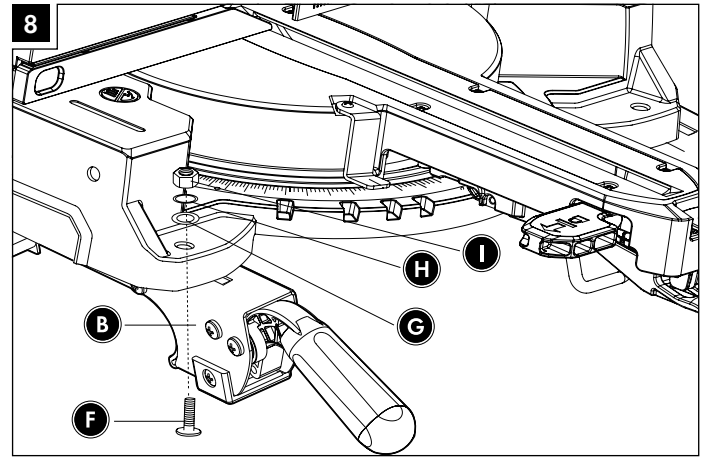
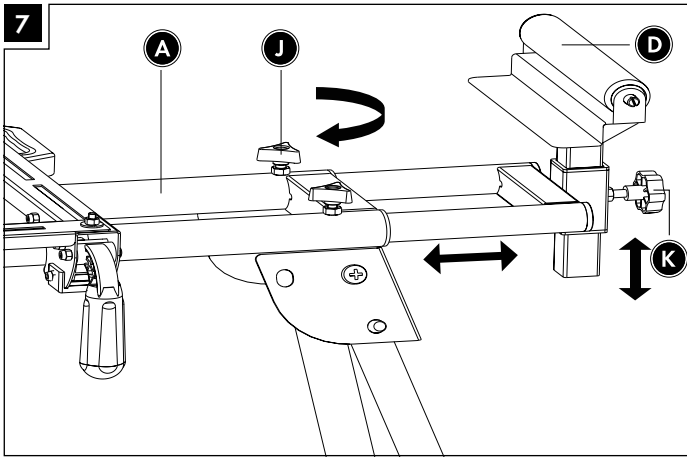
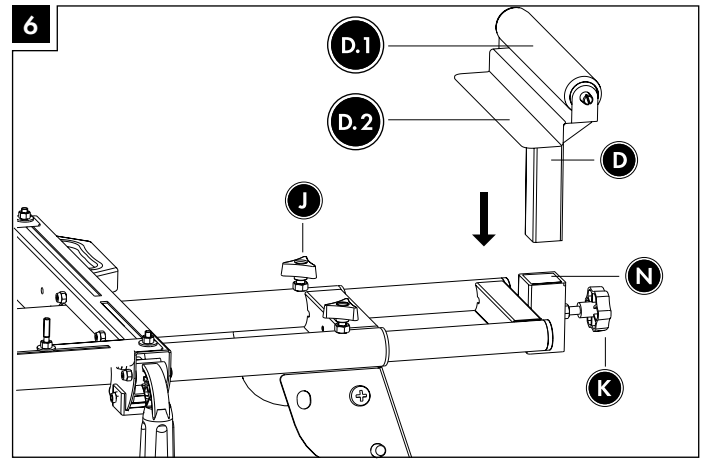
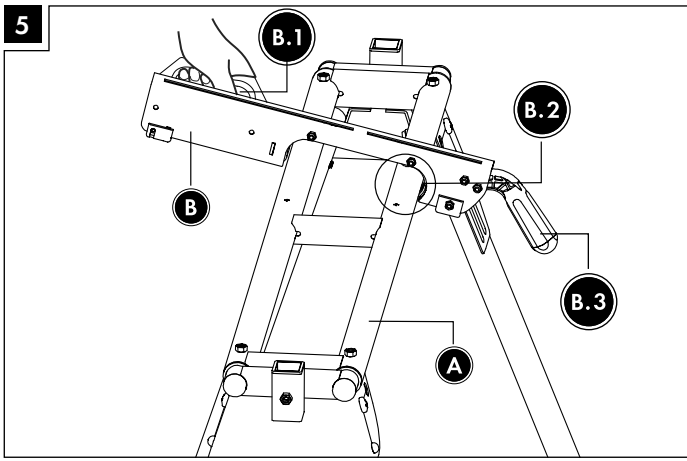


3



4







DE AT CH

Vor Inbetriebnahme Bedienungsanleitung und Sicherheitshinweise lesen und beachten!

GB

Before putting into operation read and observe the instruction manual and safety instructions!

Inhaltsverzeichnis:

Seite:

| | | |
|-----|---------------------------------|---|
| 1. | Einleitung | 2 |
| 2. | Gerätebeschreibung (Abb. 1-2) | 2 |
| 3. | Lieferumfang (Abb. 2) | 2 |
| 4. | Bestimmungsgemäße Verwendung | 2 |
| 5. | Sicherheitshinweise | 3 |
| 6. | Technische Daten | 3 |
| 8. | Aufbau und Bedienung | 3 |
| 9. | Reinigung, Wartung und Lagerung | 4 |
| 10. | Entsorgung und Wiederverwertung | 4 |
| 11. | Transport | 5 |
| 12. | Garantiekunde | 6 |

1. Einleitung

HERSTELLER:

scheppach

Fabrikation von Holzbearbeitungsmaschinen GmbH
Günzburger Straße 69
D-89335 Ichenhausen

VEREHRTER KUNDE,

Wir wünschen Ihnen viel Freude und Erfolg beim Arbeiten mit Ihrem neuen Gerät.

HINWEIS:

Der Hersteller dieses Gerätes haftet nach dem geltenden Produkthaftungsgesetz nicht für Schäden, die an diesem Gerät oder durch dieses Gerät entstehen bei:

- unsachgemäßer Behandlung,
- Nichtbeachtung der Bedienungsanweisung,
- Reparaturen durch Dritte, nicht autorisierte Fachkräfte,
- Einbau und Austausch von nicht originalen Ersatzteilen,
- nicht bestimmungsgemäßer Verwendung.

Beachten Sie:

Lesen Sie vor der Montage und vor Inbetriebnahme den gesamten Text der Bedienungsanleitung durch.

Diese Bedienungsanleitung soll es Ihnen erleichtern, Ihre Vorrichtung kennenzulernen und dessen bestimmungsgemäßen Einsatzmöglichkeiten zu nutzen.

Die Bedienungsanleitung enthält wichtige Hinweise, wie Sie mit dem Vorrichtung sicher, fachgerecht und wirtschaftlich arbeiten, und wie Sie Gefahren vermeiden, Reparaturkosten sparen, Ausfallzeiten verringern und die Zuverlässigkeit und Lebensdauer des Gerätes erhöhen.

Zusätzlich zu den Sicherheitshinweisen dieser Bedienungsanleitung und den Sicherheitshinweisen der montierten Maschine müssen Sie unbedingt die für den Betrieb der Vorrichtung und dem montierten Elektrowerkzeug geltenden Vorschriften Ihres Landes beachten.

Bewahren Sie die Bedienungsanleitung, in einer Plastikhülle geschützt vor Schmutz und Feuchtigkeit, bei der Vorrichtung auf. Sie muss von jeder Bedienungsperson vor Aufnahme der Arbeit gelesen und sorgfältig beachtet werden.

⚠ Achtung

An, auf dem Universal-Maschinenuntergestell montierten, Elektrowerkzeugen dürfen nur Personen arbeiten, die im Gebrauch des Elektrowerkzeugs unterwiesen und über die damit verbundenen Gefahren unterrichtet sind. Das geforderte Mindestalter ist einzuhalten.

Neben den in dieser Bedienungsanleitung enthaltenen Sicherheitshinweisen und den besonderen Vorschriften Ihres Landes sind die für den Betrieb von baugleichen Vorrichtungen allgemein anerkannten technischen Regeln zu beachten.

Wir übernehmen keine Haftung für Unfälle oder Schäden, die durch Nichtbeachten dieser Anleitung und den Sicherheitshinweisen entstehen.

2. Gerätebeschreibung (Abb. 1-2)

- A. Universal-Maschinenuntergestell
- B. Auflagearm
- C. Querträger
- D. Verstellbare Werkstückauflage
- E. Schraube
- F. Schraube
- G. Beilagscheibe
- H. Sicherungsscheibe
- I. Mutter
- J. Sterngriffschraube (klein)
- K. Sterngriffschraube (groß)

3. Lieferumfang (Abb. 2)

- 1x Universal-Maschinenuntergestell (A)
- 2x Auflagearm (B)
- 2x Querträger (C)
- 2x Verstellbare Werkstückauflage (D)
- 4x Schraube M6x16 (E)
- 4x Schraube M6x60 (F)
- 8x Beilagscheibe 6mm (G)
- 8x Sicherungsscheibe 6mm (H)
- 8x Mutter M6 (I)
- 4x Sterngriffschraube (klein) (J)
- 2x Sterngriffschraube (groß) (K)

- Öffnen Sie die Verpackung und nehmen Sie die Vorrichtung vorsichtig heraus.
- Entfernen Sie das Verpackungsmaterial sowie Verpackungs- und Transportsicherungen (falls vorhanden).
- Überprüfen Sie, ob der Lieferumfang vollständig ist.
- Kontrollieren Sie die Vorrichtung und die Zubehörteile auf Transportschäden.
- Bewahren Sie die Verpackung nach Möglichkeit bis zum Ablauf der Garantiezeit auf.

ACHTUNG

Vorrichtung und Verpackungsmaterialien sind kein Kinderspielzeug! Kinder dürfen nicht mit Kunststoffbeuteln, Folien und Kleinteilen spielen! Es besteht Verschluckungs- und Erstickengefahr!

4. Bestimmungsgemäße Verwendung

Beachten Sie stets die bestimmungsgemäße Verwendung Ihres Universal-Maschinenuntergestells.

Das Universal-Maschinenuntergestell ist für die Verwendung mit Tischgeräten wie Kappsägen, Dekupiersägen, Tischkreissägen etc. konzipiert.

Elektrowerkzeuge ohne passende Befestigungsbohrungen dürfen nicht auf dem Universal-Maschinenuntergestell montiert und nicht in Verbindung mit dem Universal-Maschinenuntergestell betrieben werden.

Elektrowerkzeuge müssen vor Inbetriebnahme mit dem Universal-Maschinenuntergestell fest verschraubt werden.

Das Universal-Maschinenuntergestell dient außerdem als Werkstückauflage beim Arbeiten mit Kappsägen, Tischkreissägen u.ä. Elektrowerkzeugen.

Die maximale Werkstücklänge beträgt 3 m.

Um ein evtl. Kippen langer Werkstücke zu vermeiden, sind gegebenenfalls zusätzliche Werkstückstützen (z. B. ein Rollbock) zu verwenden.

Achtung: Achten Sie auf eine sichere und kippfreie Werkstückauflage!

Benutzen Sie das Universal-Maschinenuntergestell nicht als Gerüst oder Leiter. Stellen Sie sicher, dass alle Handgriffe, Muttern und Schrauben vor der Benutzung angezogen sind. Elektrowerkzeuge auf diesem Gerät, dürfen eine Gesamthöhe von 152 cm nicht überschreiten. Die maximale Traglast beträgt 200 kg. Stellen Sie sicher, dass das Universal-Maschinenuntergestell auf einem ebenen, festen und stabilen Untergrund steht.

Jeder darüber hinausgehende Gebrauch gilt als nicht bestimmungsgemäß. Für daraus resultierende Schäden haftet der Hersteller nicht, das Risiko dafür trägt allein der Benutzer.

Bitte beachten Sie, dass unsere Geräte bestimmungsgemäß nicht für den gewerblichen, handwerklichen oder industriellen Einsatz konstruiert wurden. Wir übernehmen keine Gewährleistung, wenn das Gerät in Gewerbe-, Handwerks- oder Industriebetrieben sowie bei gleichzusetzenden Tätigkeiten eingesetzt wird.

5. Sicherheitshinweise

- Benutzen Sie das Universal-Maschinenuntergestell nur in Verbindung mit geeigneten Elektrowerkzeugen!
- **Prüfen Sie das Universal-Maschinenuntergestell vor jedem Einsatz auf Beschädigungen.** Elektrowerkzeuge dürfen nicht auf beschädigten Auflagearmen/Querträgern montiert und betrieben werden.
- **Elektrowerkzeuge müssen mit den Auflagearmen/Querträgern verschraubt und auf dem Universal-Maschinenuntergestell gesichert werden!**
- **Achten Sie beim Aufstellen immer auf einen sicheren Stand des Universal-Maschinenuntergestells.**
- Achten Sie beim Arbeiten immer auf eine natürliche und sichere Standposition.
- **Überlasten Sie das Universal-Maschinenuntergestell nicht!** Benutzen Sie das Universal-Maschinenuntergestell nur für Zwecke, für die es auch ausgelegt ist.
- Umbauten, eigenmächtige Veränderungen an Universal-Maschinenuntergestell sowie die Verwendung nicht zugelassener Teile sind untersagt.
- Sämtliche Teile des Universal-Maschinenuntergestells, insbesondere Sicherheitseinrichtungen, müssen richtig montiert sein, um einen einwandfreien Betrieb zu sicherzustellen.
- **Kinder müssen von dem Universal-Maschinenuntergestell fern gehalten werden.** Bewahren sie die Vorrichtung sicher vor unbefugten Personen und Kindern auf.

⚠ Achtung!

Beim Gebrauch von Elektrowerkzeugen, in Verbindung mit dem Universal-Maschinenuntergestell, sind zum Schutz gegen elektrischen Schlag, Verletzungs- und Brandgefahr die jeweiligen maschinenbezogenen Sicherheitsmaßnahmen zu beachten.

Lesen Sie alle Hinweise des Elektrowerkzeuges, welches Sie montieren und betreiben wollen, bevor Sie dieses Elektrowerkzeug benutzen.

Sicherheitshinweise des montierten Elektrogerätes sind ebenfalls zu beachten.

Bewahren Sie diese Sicherheitshinweise gut auf.

Beachten Sie alle Sicherheitshinweise. Wenn Sie die Sicherheitshinweise missachten, gefährden Sie sich und andere.

6. Technische Daten

| | |
|--|----------------------------------|
| Größe | 1000 - 1650 x 580 x 810 - 910 mm |
| Tischhöhe | 750 mm |
| Höhe der Verbreiterungen | 810 - 910 mm |
| Abstand der Auflagen min. / max | 1000 - 1650 mm |
| max. zulässige Traglast | 200 kg |
| Gewicht in kg | ca. 13,3 |

7. Vor Inbetriebnahme

Überprüfen Sie die Vorrichtung auf Transportschäden. Etwaige Schäden sofort dem Transportunternehmen melden, mit dem die Vorrichtung angeliefert wurde.

8. Aufbau und Bedienung

Das Universal-Maschinenuntergestell ist größtenteils montiert, Sie müssen lediglich die Handgriffe und die Werkstückauflagen wie folgt montieren:

8.1 Universal-Maschinenuntergestell aufstellen (Abb. 3-4)

Legen Sie das Universal-Maschinenuntergestell (A) so auf den Boden oder eine Werkbank, dass die Gestellfüße (A.1) nach Oben zeigen.

Drücken Sie den Federbolzen (M) und klappen die Gestellfüße nach außen.

Wenn der Federbolzen in der dafür vorgesehenen Position einrastet ist der Gestellfuß verriegelt.

Wiederholen Sie diesen Vorgang für die verbleibenden Gestellfüße.

Stellen Sie das Universal-Maschinenuntergestell auf die Gestellfüße.

8.2 Auflagearme montieren (Abb. 5)

Bringen Sie die Auflagearme (B) am Gestellbett (A) an, indem Sie den Sperrgriff (B.3) zum Entriegeln nach oben ziehen und den Arm zuerst auf der Vorderseite (B.2) des Gestellbettes einhängen.

Die Rückseite nach unten auf das Bett ablassen und die Auflagearme durch drücken des Sperrgriffes (B.3) am Gestellbett fixieren.

Die Demontage findet in umgekehrter Reihenfolge statt.

8.3 Werkstückauflagen montieren (Abb. 6 - 7)

Die Werkstückauflage (D) in die Aufnahme (N) des Gestellbettes stecken und über die Sterngriffschrauben (K) fixieren. Die Werkstückauflage lässt sich über die Sterngriffschrauben (J, K) in der Länge und Höhe verstellen. (Abb. 7)

8.4 Befestigen Ihrer Tischmaschine (Abb. 8)

Auf Ihrem Universal-Maschinenuntergestell können verschiedene Tischmaschinen befestigt werden, indem Sie die Auflagearme (B) dem Abstand der Aufnahmebohrungen Ihrer Maschine anpassen.

- Platzieren Sie Ihre Tischmaschine (z.B. Kappsäge) auf den Auflagearmen (B).
- Fixieren Sie die Tischmaschine mit je 4 Sechskantschrauben (F), 4 Scheiben (G), 4 Sicherungsscheiben (H) und 4 Sechskantmuttern (I) an den Auflagearmen.
- Ziehen Sie die Schrauben nach der Montage fest an.
- Fixieren Sie die Auflagearme (B) mit der montierten Tischmaschine auf dem Universal-Maschinenuntergestell, wie unter Punkt 8.2 beschrieben.

Weist Ihre Maschine unterschiedliche Lochabstände für die Befestigung auf, so verwenden Sie die beiliegenden Querträger (C) als Adapter. (Abb. 9 - 11)

- Verbinden Sie die Querträger (C) mit den Auflagearmen (B) und sichern diese mit je 4 Sechskantschrauben (E), 4 Scheiben (G), 4 Sicherungsscheiben (H) und 4 Sechskantmuttern (I).
- Platzieren Sie Ihre Tischmaschine auf den Querträgern (C).
- Fixieren Sie die Tischmaschine mit je 4 Sechskantschrauben (F), 4 Scheiben (G), 4 Sicherungsscheiben (H) und 4 Sechskantmuttern (I) an den Querträgern (C).
- Ziehen Sie die Schrauben nach der Montage fest an.
- Fixieren Sie die Auflagearme mit der montierten Tischmaschine auf dem Universal-Maschinenuntergestell, wie unter Punkt 8.2 beschrieben.

8.5 Verwendung von Werkstückanschlügen (Abb. 12)

Die Werkstückauflagen (D) haben eingebaute Werkstückanschlüge (D.2), die beim Sägen mehrerer Hölzer auf die gleiche Länge verwenden werden können.

- Öffnen Sie die Sterngriffschraube (K) auf der gewünschten Seite des Universal-Maschinengestells und stellen Sie die Höhe der Werkstückauflage (D) so ein, dass sich die Auflagefläche (D.2) auf der selben Höhe wie die Werkstückauflage der Säge befindet.
- Lösen Sie die Sterngriffschraube (J), um die Werkstückauflage horizontal zu verschieben.

- Stellen Sie den gewünschten Abstand zwischen Sägeblatt und Anschlagfläche (D.1) ein.
- Fixieren Sie Ihre Einstellung, in dem Sie die Sterngriffschrauben (J) wieder festziehen.

9. Reinigung, Wartung und Lagerung

⚠ Achtung!

Vor allen Reinigungs- und Wartungsarbeiten ist das montierte Elektrogerät abzuschalten und der Netzstecker zu ziehen! Verletzungsgefahr!

9.1 Reinigung

- Halten Sie das Universal-Maschinenuntergestell so staub- und schmutzfrei wie möglich. Reiben Sie das Universal-Maschinenuntergestell mit einem sauberen Tuch ab oder blasen Sie es mit Druckluft bei niedrigem Druck aus.
- Wir empfehlen, dass Sie das Universal-Maschinenuntergestell direkt nach jeder Benutzung reinigen.
- Reinigen Sie die Vorrichtung regelmäßig mit einem feuchten Tuch und etwas Schmierseife. Verwenden Sie keine Reinigungs- oder Lösungsmittel; diese könnten die Kunststoffteile des Universal-Maschinenuntergestells angreifen.

9.2 Lagerung

⚠ Achtung!

Das Universal-Maschinenuntergestell nur in trockener und für Unbefugte unzugänglicher Umgebung aufbewahren.

10. Entsorgung und Wiederverwertung

Das Gerät befindet sich in einer Verpackung um Transportschäden zu verhindern. Diese Verpackung ist Rohstoff und ist somit wieder verwendbar oder kann dem Rohstoffkreislauf zurückgeführt werden.

Das Gerät und dessen Zubehör bestehen aus verschiedenen Materialien, wie z.B. Metall und Kunststoffe. Führen Sie defekte Bauteile der Sondermüllentsorgung zu. Fragen Sie im Fachgeschäft oder in der Gemeindeverwaltung nach!



Die Verpackung besteht aus umweltfreundlichen Materialien, die Sie über die örtlichen Recyclingstellen entsorgen können.

Möglichkeiten zur Entsorgung des ausgedienten Gerätes erfahren Sie bei Ihrer Gemeinde- oder Stadtverwaltung.

11. Transport

⚠ Achtung!

Nicht bei laufendem Elektrowerkzeug transportieren.

Ziehen Sie vor dem Transport des Universal-Maschinenuntergestells den Netzstecker des montierten Elektrowerkzeugs! Verletzungsgefahr durch Stromstöße und versehentliches Anlaufen des Elektrowerkzeugs!

Zum Versetzen des Universal-Maschinengestells innerhalb von Räumen kann dieser von 2 Personen durch Anheben am Gestellbett versetzt werden (nicht auf dem Boden ziehen.)

Zum Transport in Fahrzeugen ist das Elektrowerkzeug abzunehmen.

Klappen Sie zum Transport die Gestellfüße ein.

Sorgen Sie beim Transport des Universal-Maschinenuntergestells in Kraftfahrzeugen für eine gute Ladungssicherung.

12. Garantiekunde

Sehr geehrte Kundin, sehr geehrter Kunde,

unsere Produkte unterliegen einer strengen Qualitätskontrolle. Sollte dieses Gerät dennoch einmal nicht einwandfrei funktionieren, bedauern wir dies sehr und bitten Sie, sich an unseren Servicedienst unter der auf dieser Garantiekarte angegebenen Adresse zu wenden. Gern stehen wir Ihnen auch telefonisch über die unten angegebene Servicrufnummer zur Verfügung. Für die Geltendmachung von Garantieansprüchen gilt Folgendes:

- Diese Garantiebedingungen regeln zusätzliche Garantieleistungen. Ihre gesetzlichen Gewährleistungsansprüche werden von dieser Garantie nicht berührt. Unsere Garantieleistung ist für Sie kostenlos.
- Die Garantieleistung erstreckt sich ausschließlich auf Mängel, die auf Material- oder Herstellungsfehler zurückzuführen sind und ist auf die Behebung dieser Mängel bzw. den Austausch des Gerätes beschränkt. Bitte beachten Sie, dass unsere Geräte bestimmungsgemäß nicht für den gewerblichen, handwerklichen oder industriellen Einsatz konstruiert wurden. Ein Garantievertrag kommt daher nicht zustande, wenn das Gerät in Gewerbe-, Handwerks- oder Industriebetrieben sowie bei gleichzusetzenden Tätigkeiten eingesetzt wird. Von unserer Garantie sind ferner Ersatzleistungen für Transportschäden, Schäden durch Nichtbeachtung der Montageanleitung oder aufgrund nicht fachgerechter Installation, Nichtbeachtung der Gebrauchsanleitung (wie durch z.B. Anschluss an eine falsche Netzspannung oder Stromart), missbräuchliche oder unsachgemäße Anwendungen (wie z.B. Überlastung des Gerätes oder Verwendung von nicht zugelassenen Einsatzwerkzeugen oder Zubehör), Nichtbeachtung der Wartungs- und Sicherheitsbestimmungen, Eindringen von Fremdkörpern in das Gerät (wie z.B. Sand, Steine oder Staub), Gewaltanwendung oder Fremdeinwirkungen (wie z. B. Schäden durch Herunterfallen) sowie durch verwendungsgemäßen, üblichen Verschleiß ausgeschlossen.

Der Garantieanspruch erlischt, wenn an dem Gerät bereits Eingriffe vorgenommen wurden.

- Die Garantiezeit beträgt 3 Jahre und beginnt mit dem Kaufdatum des Gerätes. Garantieansprüche sind vor Ablauf der Garantiezeit innerhalb von zwei Wochen, nachdem Sie den Defekt erkannt haben, geltend zu machen. Die Geltendmachung von Garantieansprüchen nach Ablauf der Garantiezeit ist ausgeschlossen. Die Reparatur oder der Austausch des Gerätes führt weder zu einer Verlängerung der Garantiezeit noch wird eine neue Garantiezeit durch diese Leistung für das Gerät oder für etwaige eingebaute Ersatzteile in Gang gesetzt. Dies gilt auch bei Einsatz eines Vor-Ort-Services.
- Für die Geltendmachung Ihres Garantieanspruches übersenden Sie bitte das defekte Gerät portofrei an die unten angegebene Adresse. Fügen Sie den Verkaufsbeleg im Original oder einen sonstigen datierten Kaufnachweis bei. Bitte bewahren Sie deshalb den Kassenbon als Nachweis gut auf! Beschreiben Sie uns bitte den Reklamationsgrund möglichst genau. Ist der Defekt des Gerätes von unserer Garantieleistung erfasst, erhalten Sie umgehend ein repariertes oder neues Gerät zurück.

Selbstverständlich beheben wir gegen Erstattung der Kosten auch gerne Defekte am Gerät, die vom Garantiefumfang nicht oder nicht mehr erfasst sind. Dazu senden Sie das Gerät bitte an unsere Serviceadresse.

Service-Hotline (DE):

+800 4003 4003
(0,00 EUR/Min.)

Service-Hotline (AT):

+800 4003 4003
(0,00 EUR/Min.)

Service-Hotline (CH):

+800 4003 4003
(0,00 EUR/Min.)

Service-Email (DE):

service.DE@schepach.com

Service-Email (AT):

service.AT@schepach.com

Service-Email (CH):

service.CH@schepach.com

Service Adresse (DE):

schepach Fabrikation von
Holzbearbeitungsmaschinen GmbH
Günzburger Str. 69
DE - 89335 Ichenhausen

Service Adresse (AT):

Gausch Hubert
Bairisch Kölldorf 267
AT - 8344 Bad Gleichenberg

Service Adresse (CH):

Green Clean Schweiz AG
Industriering 39
CH - 3250 Lyss

| Table of contents: | Page: |
|---------------------------------------|-------|
| 1. Introduction | 8 |
| 2. Device description (Fig. 1-2) | 8 |
| 3. Scope of delivery | 8 |
| 4. Intended use | 8 |
| 5. Safety information | 9 |
| 6. Technical data | 9 |
| 7. Before starting the equipment | 9 |
| 8. Attachment and operation | 9 |
| 9. Cleaning, maintenance, and storage | 10 |
| 10. Disposal and recycling | 10 |
| 11. Transport | 10 |
| 12. Warranty certificate | 11 |

1. Introduction

MANUFACTURER:

scheppach

Fabrikation von Holzbearbeitungsmaschine GmbH

Günzburger Straße 69

D-89335 Ichenhausen

DEAR CUSTOMER,

we hope your new tool brings you much enjoyment and success.

NOTE:

According to the applicable product liability laws, the manufacturer of the device does not assume liability for damages to the product or damages caused by the product that occurs due to:

- Improper handling,
- Non-compliance of the operating instructions,
- Repairs by third parties, not by authorized service technicians,
- Installation and replacement of non-original spare parts,
- Application other than specified.

We recommend:

Read through the complete text in the operating instructions before installing and commissioning the device.

The operating instructions are intended to help the user to become familiar with the device and take advantage of its application possibilities in accordance with the recommendations.

The operating instructions contain important information on how to operate the device safely, professionally and economically, how to avoid danger, costly repairs, reduce downtimes and how to increase reliability and service life of the machine.

In addition to the safety instructions in these operating instructions and the safety instructions for the machine mounted, you must also observe your country's regulations applicable to the operation of this device and the electric power tool mounted.

Keep the operating instructions package with the device at all times and store it in a plastic cover to protect it from dirt and moisture. Read the instruction manual each time before operating the device and carefully follow its information.

The device can only be operated by persons who were instructed concerning the operation of the machine and who are informed about the associated dangers.

⚠ Attention

The electric power tool mounted on the universal tool stand may only be used by personnel who have been trained in the use of the electric power tool and who have been instructed with respect to the associated hazards.

The minimum age requirement must be complied with.

In addition to the safety instructions in this operating manual and the separate regulations of your country, the generally recognised technical rules relating to the operation of such devices must also be observed.

We accept no liability for damage or accidents which arise due to non-observance of these instructions and the safety information.

2. Device description (Fig. 1-2)

- A. Universal tool stand
- B. Support arm
- C. Crossbar
- D. Adjustable workpiece support
- E. Screw
- F. Screw
- G. Washer
- H. Spring washer
- I. Nut
- J. Star-grip screw (small)
- K. Star-grip screw (large)

3. Scope of delivery

- 1x Universal tool stand (A)
- 2x Support arm (B)
- 2x Crossbar (C)
- 2x Adjustable workpiece support (D)
- 4x Screw M6x16 (E)
- 4x Screw M6x60 (F)
- 8x Washer 6mm (G)
- 8x Spring washer 6mm (H)
- 8x Nut M6 (I)
- 4x Star-grip screw (small) (J)
- 2x Star-grip screw (large) (K)

- Open the packaging and remove the device carefully.
- Remove the packaging material as well as the packaging and transport bracing (if available).
- Check that the delivery is complete.
- Check the device and accessory parts for transport damage.
- If possible, store the packaging until the warranty period has expired.

ATTENTION

The device and packaging materials are not toys! Children must not be allowed to play with plastic bags, film and small parts! There is a risk of swallowing and suffocation!

4. Intended use

Always observe the proper use of your universal tool stand. The universal tool stand is designed for use with tabletop devices such as mitre saws, scroll saws, circular table saws, etc.

Electric power tools without suitable mounting holes are not permitted to be fitted to the universal tool stand and shall not be operated in conjunction with the universal tool stand. Electric power tools must be firmly bolted to the universal tool stand before starting them up.

The universal tool stand is also designed as a workpiece support when working with mitre saws, scroll saws, circular table saws, and other similar electric power tools.

The maximum workpiece length is 3 m.

Additional workpiece supports may have to be used (e.g. a roller trestle) in order to prevent longer workpieces tilting. Attention: Ensure that the workpiece support is secure and not tilted!

Do not use the universal tool stand as a ladder or as scaffolding. Ensure that all handgrips, nuts and screws are tightened before use. Electric power tools on this device shall not exceed an overall height of 152 cm. The maximum payload is 200 kg. Ensure that the universal tool stand is on a level, firm and stable floor.

Any use beyond this is improper use. The manufacturer is not responsible for the resultant damages, the user bears this risk alone.

Please note that our equipment has not been designed for use in commercial, trade or industrial applications. Our warranty will be voided if the equipment is used in commercial, trade or industrial businesses or for equivalent purposes.

5. Safety information

- Use the universal tool stand only in conjunction with suitable electric power tools!
- Check the universal tool stand for damage each time before use. Electric power tools shall not be mounted or operated on damaged support arms / crossbars.
- Electric power tools must be bolted to the support arms / crossbars and be secured on the universal tool stand!
- Always ensure the universal tool stand is secure when setting it up.
- Always ensure that you assume a natural and safe standing position when working.
- Do not overload the universal tool stand! Do not use the universal tool stand for purposes for which it is not intended.
- Modifications or unauthorised changes to the universal tool stand as well as the use of unapproved parts is forbidden.
- All parts of the universal tool stand, in particular the safety devices, must be correctly mounted in order to guarantee trouble-free operation.
- Keep the universal tool stand out of reach of children. Store the device in a location that is inaccessible to unauthorised persons and children.

⚠ Attention!

When using electric power tools, in conjunction with the universal tool stand, the respective machine-specific safety measures must be implemented as protection against electric shock, and the risk of injury or fire.

Read all of the instructions for the electric power tool that you intend to mount and operate before using the tool.

Safety instructions for the electric device mounted must likewise be observed.

Store these safety instructions safely.

Observe all safety instructions. If you disregard the safety instructions, you endanger yourself and others.

6. Technical data

| | |
|---------------------------------------|----------------------------------|
| Dimensions | 1000 - 1650 x 580 x 810 - 910 mm |
| Table height | 750 mm |
| Height of the side expansions | 810 - 910 mm |
| Spacing of the supports min. / max | 1000 - 1650 mm |
| Max. permissible payload | 200 kg |
| Weight in kg | ca. 13,3 |

7. Before starting the equipment

Check the device for transport damage. Immediately report any damage to the transport company that delivered the device.

8. Attachment and operation

The universal tool stand is largely assembled and you need only fit the handgrips and the workpiece supports as follows:

8.1 Erecting the universal tool stand (fig. 3-4)

Place the universal tool stand (A) on the floor or on a workbench such that the frame legs (A.1) point upwards.

Press the spring pins (M) and fold out the frame leg.

Once the spring pin latches into the intended position, the frame leg is locked.

Repeat this process for the other frame legs.

Set the universal tool stand down on its feet.

8.2 Mounting support arms (Fig. 5)

Fit the support arms (B) to the frame bed (A) by pulling the locking lever (B.3) upwards to unlock it and then latching the arm into place on the frame base, firstly on the front side (B.2).

Lower the rear side onto the bed and fasten the support arm in place on the frame bed by pressing the locking lever (B.3). Disassembly is carried out in reverse order.

8.3 Fitting the workpiece supports (fig. 6 - 7)

Insert the workpiece support (D) into the receiver (N) of the frame bed and fasten in place with the star-grip screws (K). The width and height of the workpiece supports can be adjusted with the star-grip screws (J, K). (Fig. 7)

8.4 Fastening your tabletop machine (fig. 8)

Different tabletop machines can be fastened to your universal tool stand by adjusting the support arms (B) to the spacing of the mounting holes on your machine.

- Place your tabletop machine (e.g. mitre saw) on the support arms (B).
- Fasten the tabletop machine with 4 hexagonal screws (F), 4 washers (G), 4 spring washers (H) and 4 hexagonal nuts (I) on each of the support arms.

- Tighten the screws after assembly.
- Fasten the support arms (B) with the mounted tabletop machine on the universal tool stand, as described in point 8.2.

If your machine has different hole spacing for mounting, use the crossbars (C) provided as an adapter. (Fig. 9 - 11)

- Connect the crossbars (C) with the support arms (B) and secure them with 4 hexagonal screws (E), 4 washers (G), 4 spring washers (H) and 4 hexagonal nuts (I).
- Place your tabletop machine on the crossbars (C).
- Fasten the tabletop machine with 4 hexagonal screws (F), 4 washers (G), 4 spring washers (H) and 4 hexagonal nuts (I) on each of the crossbars (C).
- Tighten the screws after assembly.
- Fasten the support arms with the mounted tabletop machine on the universal tool stand, as described in point 8.2.

8.5 Using the workpiece stops, fig. 12

The workpiece supports (D) have integrated workpiece stops (D.2), which can be used to saw multiple pieces of wood to the same length.

- Loosen the star-grip screw (K) on the desired side of the universal tool stand and adjust the height of the workpiece support (D) such that the support surface (D.2) is at the same height as the workpiece support of the saw.
- Loosen the star-grip screw (J) to slide the workpiece support horizontally.
- Set the desired distance between the saw blade and the stop surface (D.1).
- Lock your setting by tightening the star-grip screws (J) again.

9. Cleaning, maintenance, and storage

⚠ Important!

Before any cleaning or maintenance work, the electrical tool fitted must be switched off and the mains plug pulled out! Risk of injury!

9.1 Cleaning

- Keep the universal tool stand as free of dust and dirt as possible. Rub the universal tool stand clean with a clean cloth or blow it off with compressed air at low pressure.
- We recommend that you clean the universal tool stand immediately after every use.
- Clean the device at regular intervals using a damp cloth and a little soft soap. Do not use any cleaning products or solvents - they could attack the plastic parts of the universal tool stand.

9.2 Storage

⚠ Attention!

Store the universal tool stand only in dry locations that are inaccessible for unauthorised persons.

10. Disposal and recycling

The equipment is supplied in packaging to prevent it from being damaged in transit. The raw materials in this packaging can be reused or recycled. The equipment and its accessories are made of various types of material, such as metal and plastic. Defective components must be disposed of as special waste. Ask your dealer or your local council.



The packaging is wholly composed of environmentally-friendly materials that can be disposed of at a local recycling centre.

Contact your local refuse disposal authority for more details of how to dispose of your worn out electrical devices.

11. Transport

⚠ Attention!

Do not transport whilst the electric power tool is running. Before transporting the universal tool stand, pull out the mains plug of the electric power tool mounted on it! Risk of injury due to electric shock and unexpected start-up of the electric power tool!

Two people can lift the universal tool stand by its frame bed in order to move the universal tool stand within rooms (do not drag it along the ground).

If being transported in a vehicle, remove the electric power tool first.

Fold up the legs for transport.

Ensure that the load is well secured if transporting the universal tool stand in a motor vehicle.

12. Warranty certificate

Dear Customer,

All of our products undergo strict quality checks to ensure that they reach you in perfect condition. In the unlikely event that your device develops a fault, please contact our service department at the address shown on this guarantee card. Of course, if you would prefer to call us then we are also happy to offer our assistance under the service number printed below. Please note the following terms under which guarantee claims can be made:

- These guarantee terms cover additional guarantee rights and do not affect your statutory warranty rights. We do not charge you for this guarantee.
- Our guarantee only covers problems caused by material or manufacturing defects, and it is restricted to the rectification of these defects or replacement of the device. Please note that our devices have not been designed for use in commercial, trade or industrial applications. Consequently, the guarantee is invalidated if the equipment is used in commercial, trade or industrial applications or for other equivalent activities. The following are also excluded from our guarantee: compensation for transport damage, damage caused by failure to comply with the installation/assembly instructions or damage caused by unprofessional installation, failure to comply with the operating instructions (e.g. connection to the wrong mains voltage or current type), misuse or inappropriate use (such as overloading of the device or use of non-approved tools or accessories), failure to comply with the maintenance and safety regulations, ingress of foreign bodies into the device (e.g. sand, stones or dust), effects of force or external influences (e.g. damage caused by the device being dropped) and normal wear resulting from proper operation of the device.

The guarantee is rendered null and void if any attempt is made to tamper with the device.

- The guarantee is valid for a period of 3 years starting from the purchase date of the device. Guarantee claims should be submitted before the end of the guarantee period within two weeks of the defect being noticed. No guarantee claims will be accepted after the end of the guarantee period. The original guarantee period remains applicable to the device even if repairs are carried out or parts are replaced. In such cases, the work performed or parts fitted will not result in an extension of the guarantee period, and no new guarantee will become active for the work performed or parts fitted. This also applies when an on-site service is used.
- In order to assert your guarantee claim, please send your defective device postage-free to the address shown below. Please enclose either the original or a copy of your sales receipt or another dated proof of purchase. Please keep your sales receipt in a safe place, as it is your proof of purchase. It would help us if you could describe the nature of the problem in as much detail as possible. If the defect is covered by our guarantee then your device will either be repaired immediately and returned to you, or we will send you a new device.

Of course, we are also happy offer a chargeable repair service for any defects which are not covered by the scope of this guarantee or for units which are no longer covered. To take advantage of this service, please send the device to our service address.

Service-Hotline (GB):

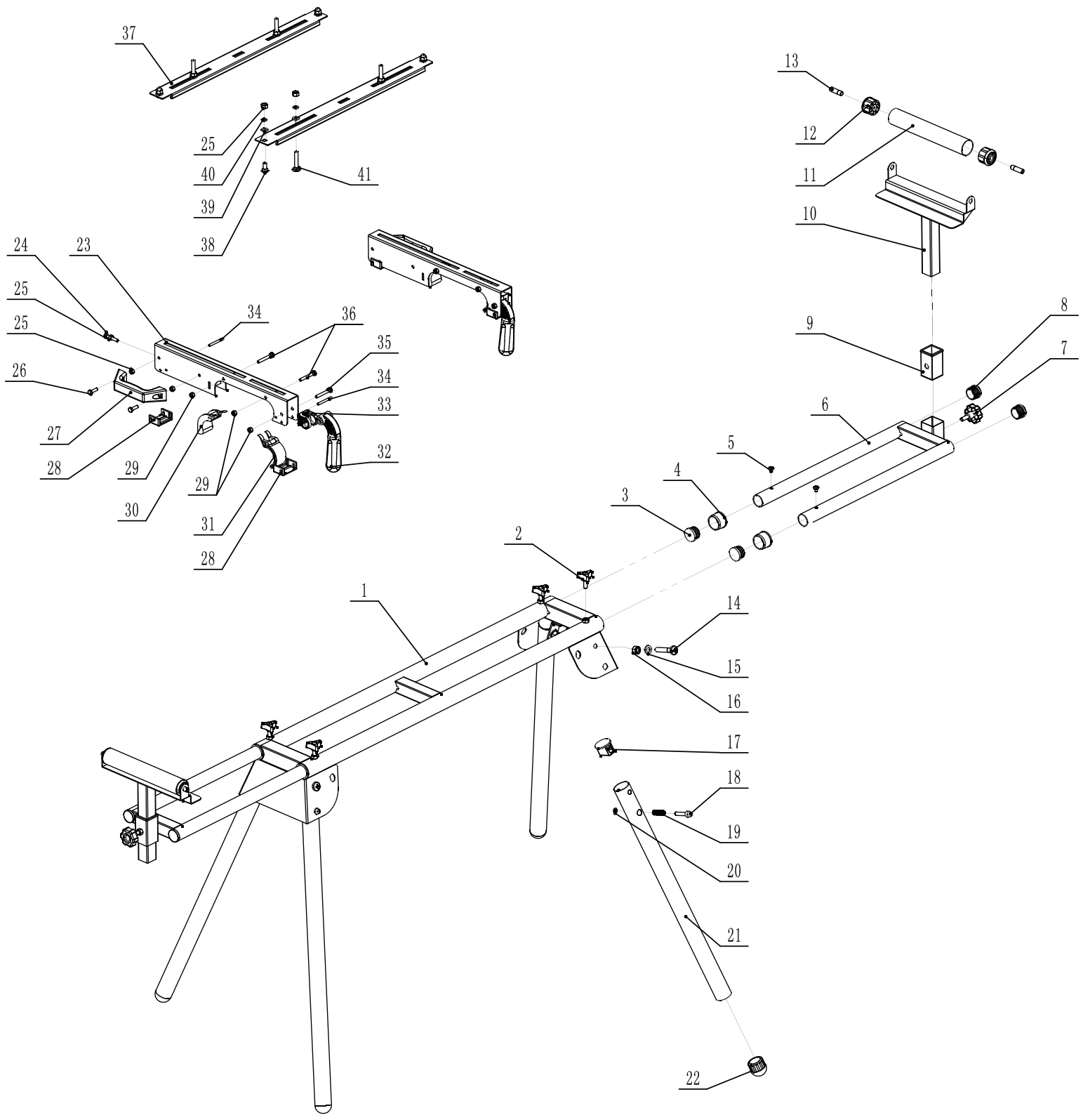
+800 4003 4003
(0,00 EUR/Min.)

Service-Email (GB):

service.GB@schepach.com

Service Address (GB):

GreatStar Europe
Unit 55 Romsey Industrial Estate, Romsey
Hampshire SO51 0HR



SCHEPPACH FABRIKATION VON HOLZBEARBEITUNGSMASCHINEN GMBH

Günzburger Str. 69
D-89335 Ichenhausen

Stand der Informationen · Last Information Update

Update: 03 / 2018 · Ident.-No.: 302389_3907102974

IAN 302389