

WOODSTAR

gg 76 | gg 78

Art.-Nr. 390 3104 908, 390 3105 908, 390 3104 000, 390 3105 000

GB

Bench Grinders

Translation from the original instruction manual

D

Schleifmaschine

Original-Anleitung

IT

Smerigliatrice da banco

Traduzione dalle istruzioni d'uso originali



Great Britain

Only for EU countries.

Do not dispose of electric tools together with household waste material!

In observance of european directive 2002/96/EC on wasted electrical and electronic equipment and its implementation in accordance with national law, electric tools that have reached the end of their life must be collected separately and returned to an environmentally compatible recycling facility.

Deutschland

Nur für EU-Länder

Werfen Sie Elektrowerkzeuge nicht in den Hausmüll!

Gemäß europäischer Richtlinie 2002/96/EG über Elektro- und Elektronik-Altgeräte und Umsetzung in nationales Recht müssen verbrauchte Elektrowerkzeuge getrennt gesammelt und einer umweltgerechten Wiederverwertung zugeführt werden.

Italia

Solo per Paesi UE

Non gettare le apparecchiature elettriche tra i rifiuti domestici!

Secondo la Direttiva Europea 2002/96/CE sui rifiuti di apparecchiature elettriche ed elettroniche e la sua attuazione in conformità alle norme nazionali, le apparecchiature elettriche esauste devono essere raccolte separatamente, al fine di essere reimpiagate in modo eco-compatibile.



gg 76 | gg 78

GB	Bench Grinders	4-21
D	Schleifmaschine	
IT	Smerigliatrice da banco	

Manufacturer:

Woodster GmbH
Günzburger Straße 69
D-89335 Ichenhausen

Dear customer,

we wish you a pleasant and successful working experience with your new Woodster machine.

According to the applicable product liability law the manufacturer of this device is not liable for damages which arise on or in connection with this device in case of:

- improper handling,
- non-compliance with the instructions for use,
- repairs by third party, non authorized skilled workers,
- installation and replacement of non-original spare parts,
- improper use,
- failures of the electrical system due to the non-compliance with the electrical specifications and the VDE 0100, DIN 57113 / VDE 0113 regulations

Recommendations:

Read the entire text of the operating instructions prior to the assembly and operation of the device.

These operating instructions are intended to make it easier for you to get familiar with your device and utilize its intended possibilities of use.

The operating instructions contain important notes on how to work safely, properly and economically with your machine and how to avoid dangers, save repair costs, reduce downtime, and increase the reliability and working life of the machine.

In addition to the safety regulations contained herein, you must in any case comply with the applicable regulations of your country with respect to the operation of the machine.

Put the operating instructions in a clear plastic folder to protect them from dirt and humidity, and store them near the machine. The instructions must be read and carefully observed by each operator prior to starting the work. Only persons who have been trained in the use of the machine and have been informed on the related dangers and risks are allowed to use the machine. The required minimum age must be met.

In addition to the safety notes contained in the present operating instructions and the special regulations of your country, the generally recognized technical rules for the operation of wood working machines must be observed.

Hersteller:

Woodster GmbH
Günzburger Straße 69
D-89335 Ichenhausen

Verehrter Kunde,

Wir wünschen Ihnen viel Freude und Erfolg beim Arbeiten mit Ihrer neuen Woodster Maschine.

Hinweis:

Der Hersteller dieses Gerätes haftet nach dem geltenden Produkthaftungsgesetz nicht für Schäden, die an diesem Gerät oder durch dieses Gerät entstehen bei:

- unsachgemäßer Behandlung,
- Nichtbeachtung der Bedienungsanweisung,
- Reparaturen durch Dritte, nicht autorisierte Fachkräfte,
- Einbau und Austausch von nicht originalen Ersatzteilen,
- nicht bestimmungsgemäßer Verwendung,
- Ausfällen der elektrischen Anlage bei Nichtbeachtung der elektrischen Vorschriften und VDE-Bestimmungen 0100, DIN 57113 / VDE 0113.

Wir empfehlen Ihnen:

Lesen Sie vor der Montage und vor Inbetriebnahme den gesamten Text der Bedienungsanweisung durch.

Diese Bedienungsanweisung soll es Ihnen erleichtern, Ihre Maschine kennenzulernen und ihre bestimmungsgemäßen Einsatzmöglichkeiten zu nutzen.

Die Bedienungsanweisung enthält wichtige Hinweise, wie Sie mit der Maschine sicher, fachgerecht und wirtschaftlich arbeiten, und wie Sie Gefahren vermeiden, Reparaturkosten sparen, Ausfallzeiten verringern und die Zuverlässigkeit und Lebensdauer der Maschine erhöhen.

Zusätzlich zu den Sicherheitsbestimmungen dieser Bedienungsanweisung müssen Sie unbedingt die für den Betrieb der Maschine geltenden Vorschriften Ihres Landes beachten.

Die Bedienungsanweisung, in einer Plastikhülle geschützt vor Schmutz und Feuchtigkeit, bei der Maschine aufbewahren. Sie muss von jeder Bedienungsperson vor Aufnahme der Arbeit gelesen und sorgfältig beachtet werden. An der Maschine dürfen nur Personen arbeiten, die im Gebrauch der Maschine unterwiesen und über die damit verbundenen Gefahren unterrichtet sind. Das geforderte Mindestalter ist einzuhalten.

Costruttore:

Woodster GmbH
Günzburger Straße 69
D-89335 Ichenhausen

Egregio cliente,

Le auguriamo buon divertimento e successo nellavoro con il suo nuovo apparecchio Woodster.

NOTA: Il produttore di questo apparecchio non assume responsabilità, secondo la relativa legge vigente, per danni all'apparecchio o da esso provocati, nei seguenti casi:

- trattamento improprio;
- inosservanza delle istruzioni d'uso;
- riparature effettuate da terze persone specializzate non autorizzate;
- montaggio o cambio di "pezzi di ricambio non originali Woodster";
- utilizzo "non conforme alle prescrizioni";
- messa fuori uso dell'impianto elettrico, a causa dell'inosservanza delle relative norme e delle prescrizioni VDE (Associazione elettrotecnica tedesca) 0100, DIN 57113/ VDE 0113.

Raccomandiamo

di leggere attentamente tutto il testo delle istruzioni ill per l'uso prima dei montaggio e della messa in funzione.

Queste istruzioni per l'uso dovrebbero aiutarvi a conoscere la Vostra macchina e a sfruttare le varie possibilità d'impiego in modo conforme a tali istruzioni.

Queste istruzioni per l'uso contengono preziose indicazioni su come la macchina può essere impiegata in modo sicuro, corretto e con parsimonia, su come evitare pericoli, risparmiare spese di riparazione, diminuire i tempi d'inattività dovuti a guasti e su come aumentare l'affidabilità e la durata della macchina. Oltre alle norme di sicurezza contenute in queste istruzioni per l'uso, durante il funzionamento della macchina bisogna assolutamente attenersi alle Norme in vigore nel paese in cui viene impiegata la macchina.

Le istruzioni per l'uso devono sempre trovarsi nei pressi della macchina. Bisogna le mettere in una copertina plastica per proteggerle da sporcizia e umidità. La persona di servizio alla macchina deve leggere tali istruzioni prima di iniziare i lavori e deve assolutamente attenersi a quanto contenutovi. La macchina deve essere impiegata solo da persone istruite sul relativo funzionamento e a conoscenza dei pericoli che ne possono derivare. Inoltre bisogna attenersi all'età minima richiesta per la lavorazione con tali macchine.

Oltre alle norme di sicurezza contenute in queste istruzioni e alle norme particolari in vigore nel Vostro paese, durante l'impiego della macchina bisogna attenersi ai regolamenti tecnici generalmente riconosciuti per l'impiego di macchine per la lavorazione del legno.

General Notes

- When you unpack the device, check all parts for possible transport damages. In case of complaints the supplier is to be informed immediately. Complaints received at a later date will not be acknowledged.
- Check the delivery for completeness.
- Read the operating instructions to make yourself familiar with the device prior to using it.
- Only use original Woodster parts for accessories as well as for wearing and spare parts. Spare parts are available from your specialized dealer.
- Specify our part numbers as well as the type and year of construction of the device in your orders.

	gg 76	gg 78
Delivery		
	Bench Grinder User's Manual	Bench Grinder User's Manual
Technical Data		
Dimensions L x W x H mm	385 x 240 x 280	440 x 280 x 340
∅ grinding disc mm	150	200
∅ grinding disc bore mm	12,7	15,88
grinding disc width mm	25	25
Weight kg	11,5	21,0
Motor		
Motor V/Hz	230/50	230/50
Input power P1 W	370	550
Motor speed 1/min	2850	2850
Subject to technical changes!		

In these operating instructions we have marked the places that have to do with your safety with this sign:

General Safety Rules

USING ELECTRICAL TOOLS

When using electric tools basic safety precautions should always be followed to reduce the risk of fire, electric shock and personal injury.

- Keep work area clear. Cluttered areas and benches invite injuries.
- Consider work area environment. Do not expose tools to rain. Do not use tools in damp or wet locations. Keep work area well lit. Do not use tools in the presence of flammable liquids or gases.
- Guard against electric shock. Avoid body contact with earthed or grounded surfaces.
- Keep other people away. Do not let others, especially children, not involved in the work touch the tool or the extension lead and keep them away from the work area.
- Store idle tools. When not in use, tools should be stored in a dry locked-up place, out of reach of children.
- Do not force the tools. It will do the job better and

Allgemeine Hinweise

- Überprüfen Sie nach dem Auspacken alle Teile auf eventuelle Transportschäden. Bei Beanstandungen muss sofort der Zubringer verständigt werden. Spätere Reklamationen werden nicht anerkannt.
- Überprüfen Sie die Sendung auf Vollständigkeit.
- Machen Sie sich vor dem Einsatz anhand der Bedienungsanweisung mit dem Gerät vertraut.
- Verwenden Sie bei Zubehör sowie Verschleiß- und Ersatzteilen nur Original-Teile. Ersatzteile erhalten Sie bei Ihrem **Woodster**-Fachhändler.
- Geben Sie bei Bestellungen unsere Artikelnummern sowie Typ und Baujahr des Gerätes an.

	gg 76	gg 78
Lieferumfang		
	Doppelschleifer Bed.-Anweisung	Doppelschleifer Bed.-Anweisung
Technische Daten		
Baumaße LxBxH mm	385 x 240 x 280	440 x 280 x 340
∅ Scheibe mm	150	200
∅ Scheibenbohrung mm	12,7	15,88
Scheibenbreite mm	25	25
Gewicht kg	11,5	21,0
Antrieb		
Motor V/Hz	230/50	230/50
Aufnahmeleistung P1 W	370	550
Drehzahl 1/min	2850	2850
Technische Änderungen vorbehalten!		

In dieser Bedienungsanweisung haben wir Stellen, die Ihre Sicherheit betreffen, mit diesem Zeichen versehen: ⚠

⚠ Allgemeine Sicherheitshinweise

für die Arbeit mit Elektrogeräten

Sicherheitshinweis: Bei der Arbeit mit elektrischen Werkzeugen müssen stets grundlegende Sicherheitsmaßnahmen befolgt werden, um das Risiko eines Brandes, eines Elektroschocks und von Körperverletzungen so gering wie möglich zu halten.

- Arbeitsplatz sauber halten. Überfüllte Plätze und Werkbänke sind oft die Ursache von Verletzungen.
- Ihre Arbeitsumgebung ist wichtig, Werkzeuge nicht im Regen stehen lassen und nicht an feuchten oder nassen Orten betätigen. Der Arbeitsplatz muss gut beleuchtet sein. Werkzeuge nicht in Gegenwart von entflammaren Flüssigkeiten oder Gasen betätigen.
- Vor Elektroschocks schützen. Körperkontakt mit geerdeten Oberflächen vermeiden.
- Kein Zutritt für Unbefugte. Andere Personen, speziell Kinder, die nicht an der Arbeit beteiligt sind, nicht das Werkzeug oder das Verlängerungskabel berühren lassen und vom Arbeitsplatz fernhalten.

Avvertenze generali

- Dopo avere tolto la merce dall'imballaggio, controllare in tutti i pezzi eventuali danni dovuti al trasporto. In caso di reclami bisogna informarne immediatamente il trasportatore.
- Non possiamo accettare reclami presentati in seguito.
- Verificare che la spedizione sia completa.
- Prima dell'impiego, prendere confidenza con l'apparecchio studiando le istruzioni per l'uso.
- Per accessori, ricambi e pezzi "Soggetti ad usura, impiegare solo pezzi originali Woodster. Le parti di ricambio sono disponibili presso il Vostro rivenditore specializzato Woodster.
- Indicare nelle ordinazioni il nostro numero dell'articolo, nonché tipo e anno di costruzione dell'apparecchio.

	gg 76	gg 78
Dotazione standard		
	Smerigliatrice da banco	Smerigliatrice da banco
	Istruzioni d'uso	Istruzioni d'uso
Dati tecnici		
Dimensioni d'ingombro LxPxH mm	385 x 240 x 280	440 x 280 x 340
∅ mola mm	150	200
∅ foro mola mm	12,7	15,88
Larghezza mola mm	25	25
Peso kg	11,5	21,0
Azionamento		
Motore V/Hz	230/50	230/50
Potenza assorbita P1 W	370	550
Numero di giri 1/min	2850	2850
Con riserva di modifiche tecniche!		

All'interno di queste istruzioni abbiamo contrassegnato i punti riguardanti la sicurezza personale con questo simbolo: ⚠

⚠ Norme di sicurezza generali

per l'uso di apparecchi elettrici

Avviso di sicurezza: durante l'uso di utensili elettrici occorre osservare sempre delle misure di sicurezza basilari, al fine di ridurre il più possibile il rischio d'incendio, di scosse elettriche o di lesioni personali.

- Tenere pulita la postazione di lavoro. Postazioni o banchi di lavoro troppo pieni sono spesso la causa di lesioni.
- L'ambiente in cui si lavora è importante; non lasciare gli utensili sotto la pioggia e non usarli in ambienti umidi o bagnati. La postazione di lavoro deve essere sufficientemente illuminata. Non azionare gli utensili in presenza di liquidi o gas infiammabili.
- Adottare misure di protezione contro le scosse elettriche. Evitare il contatto con superfici con collegamento di messa a terra.
- Non consentire l'accesso ai non autorizzati. Non far toccare l'utensile o il cavo prolunga ad altre persone (in particolare bambini) estranee ai lavori e tenerli

safer at the rate for which it was intended.

- Use the right tool. Do not force small tools to do the job of a heavy duty tool. Do not use tools for purposes not intended.
- Dress properly. Do not wear loose clothes or jewellery, they can be caught in moving parts. Non-skid footwear is recommended when working outdoors. Wear protective hair covering to contain long hair.
- Use protective equipment. Use safety glasses. Use face or dust mask if grinding operations create dust.
- Do not abuse the cable. Never pull the cable to disconnect it from the socket. Keep the cable away from heat, oil and sharp edges.
- Don't overreach. Keep proper footing and balance at all time.
- Follow instructions for lubricating and changing accessories. Inspect tool cables periodically and if damaged have them repaired by an authorized service facility. Inspect extension lead periodically and replace if damaged. Keep handles dry, clean and free from oil and grease.
- Avoid unintentional starting. Ensure switch is in "off" position when plugged in.
- Use outdoor extension leads. When the tool is used outdoors, use only extension leads intended for outdoor use and so marked.
- Stay alert. Watch what you are doing. Use common sense and do not operate the tool when you are tired.
- Check damaged parts. Before further use of the tool, it should be carefully checked to determine it will operate properly and perform its intended function. Check for alignment of moving parts, binding of moving parts, breakage of parts, mounting and any other conditions that may affect its operation. A guard or other part that is damaged should be properly repaired or replaced by an authorized service center unless otherwise indicated in this instruction manual. Do not use the tool if the switch does not turn it on and off.
- Warning: The use of any accessory or attachment other than one recommended in this instruction manual may present a risk of personal injury.
- Have your tool repaired by a qualified person. This electric tool complies with the relevant safety rules. Repairs should only be carried out by a qualified person using original spare parts, otherwise this may result in considerable danger to the user.

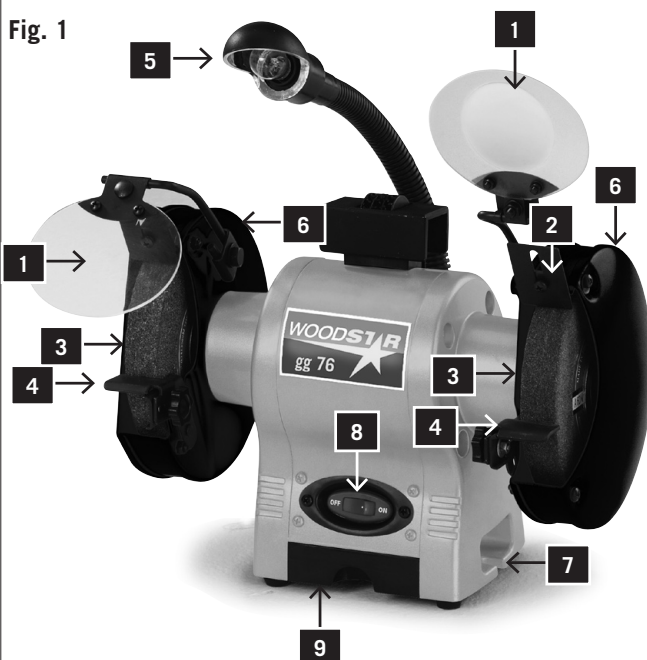
- Unbenutzte Werkzeuge wegschließen. Werkzeuge, die nicht benötigt werden, an einem trockenen, abschließbaren Ort, außerhalb der Reichweite von Kinder, aufbewahren.
- Keinen Druck auf das Werkzeug ausüben. Nur so kann die Arbeit besser und sicherer mit der vorgesehenen Geschwindigkeit ausgeführt werden.
- Das richtige Werkzeug benutzen. Arbeiten, die besser mit Hochleistungswerkzeugen ausgeführt werden, sollten nicht von kleinen Werkzeugen erledigt werden. Werkzeuge nicht zweckentfremden.
- Angemessene Kleidung tragen. Weite Kleidung oder Schmuckstücke, die sich in beweglichen Teilen verhaken können, sind nicht geeignet. Rutschfestes Schuhwerk wird für die Arbeit im Freien empfohlen. Langes Haar abdecken.
- Benutzung von Schutzausrüstung, wie z.B. eine Schutzbrille oder eine Gesichts- oder Staubmaske.
- Vorsichtig mit dem Kabel umgehen. Netzstecker niemals am Kabel aus der Steckdose ziehen, Kabel von Hitze, Öl und scharfen Kanten entfernt halten.
- Nicht zu weit nach vorn lehnen. Ein sicherer Stand und ein gutes Gleichgewicht sind jederzeit wichtig.
- Netzkabel in regelmäßigen Abständen auf Defekte überprüfen und gegebenenfalls von einem autorisierten Kundendienst reparieren lassen. Verlängerungskabel regelmäßig auf Defekte überprüfen und gegebenenfalls ersetzen.
- Vermeiden eines versehentlichen Betriebsstarts. Prüfen ob der Ein/Ausschalter auf ‚Aus‘ steht, bevor der Netzstecker in die Steckdose gesteckt wird.
- Verwenden von Außenverlängerungskabeln. Beim Arbeiten im Freien, nur solche Außenverlängerungskabel anschließen, die für Arbeiten im Freien bestimmt und entsprechend gekennzeichnet sind.
- Konzentration üben und auf das achten, was Sie tun. Ein gesunder Menschenverstand hilft oftmals weiter. Werkzeug nicht bei Müdigkeit verwenden.
- Untersuchung defekter Teile. Bevor das Werkzeug eingesetzt wird, sollte sorgfältig überprüft werden, ob es richtig, seinem Zweck entsprechend, funktioniert. Überprüfen der Ausrichtung der beweglichen Teile, ihrer Verbindungsstellen, Bruchstellen, ihrer Anbringung und anderen Faktoren, die den Betrieb beeinträchtigen können. Eine defekte Schutzscheibe oder andere defekte Teile müssen vom Kundendienst repariert oder ersetzt werden, sofern in dieser Anleitung nicht anderes angegeben. Gerät nicht in Betrieb nehmen, wenn sich der Netzschalter nicht ein- oder ausschalten läßt.
- Die Benutzung von anderen, nicht in dieser Betriebsanleitung aufgeführten Zubehörteilen wird nicht empfohlen, da diese das Risiko einer Körperverletzung in sich bergen.
- Werkzeuge von einer qualifizierten Person reparieren lassen. Dieses elektrische Werkzeug entspricht den zuständigen Sicherheitsregeln. Reparaturarbeiten sollten nur von qualifizierten Personen unter Benutzung originaler Ersatzteile ausgeführt werden, da sich der Benutzer sonst erheblicher Gefahren aussetzt.

- lontan dalla postazione di lavoro.
- Chiudere a chiave gli utensili che non vengono usati. Conservare gli utensili che non vengono usati in un luogo asciutto, che possa essere chiuso a chiave e che sia lontano dalla portata di bambini.
- Non fare pressione sugli utensili. Solo così si possono eseguire meglio e con più sicurezza i lavori alla velocità prevista.
- Usare utensili idonei. Si consiglia di non usare piccoli utensili per lavori che invece andrebbero meglio eseguiti con utensili ad uso professionale. Non usare gli utensili impropriamente.
- Indossare indumenti adatti. Indumenti larghi o gioielli che potrebbero rimanere impigliati nei componenti mobili, non sono adatti. Per i lavori all'aperto si consiglia di indossare delle scarpe con la suola antiscivolo. Coprire i capelli lunghi.
- Ricorrere a dispositivi di protezione personale, come ad esempio occhiali protettivi o mascherine antipolvere.
- Adottare la massima cautela con il cavo. Non staccare mai la spina dalla presa tirando il cavo; tenere il cavo lontano dal calore, da olio e da spigoli vivi.
- Non sporgere il busto troppo in avanti. È importante avere sempre una posizione stabile e mantenere l'equilibrio.
- Controllare regolarmente se il cavo d'alimentazione presenta dei difetti e, se necessario, farlo riparare da un servizio assistenza clienti autorizzato. Controllare regolarmente se il cavo prolunga presenta dei danni e sostituirlo se necessario.
- Evitare che l'apparecchio si possa accendere involontariamente. Prima di inserire la spina nella presa, controllare che l'interruttore on/off sia posizionato su "off".
- Uso di cavi prolunga per esterni. Quando si lavora all'aperto, allacciare solo quei cavi prolunga adatti all'uso all'aperto e contrassegnati come tali.
- Lavorare sempre con la massima concentrazione. Usare il buonsenso e non utilizzare l'utensile in caso di sonnolenza.
- Controllo di componenti difettosi. Prima di usare l'utensile, occorre controllare bene che funzioni correttamente e secondo la destinazione prevista. Controllare l'allineamento dei componenti mobili, i loro punti di collegamento, i punti di rottura, la loro disposizione e altri fattori che potrebbero compromettere il funzionamento dell'utensile. Uno schermo protettivo difettoso o altri componenti difettosi vanno riparati o sostituiti dal servizio assistenza clienti, a meno che non sia indicato diversamente nelle presenti istruzioni. Non mettere in funzione l'apparecchio se non si riesce ad accendere o spegnere l'interruttore di rete.
- Si consiglia di non usare accessori non indicati nelle presenti istruzioni, poiché possono comportare il rischio di lesioni.
- Far riparare gli utensili da una persona qualificata. Questo utensile elettrico è conforme alle norme di sicurezza vigenti in materia. Gli interventi di riparazione vanno effettuati esclusivamente da personale qualificato che usi solo ricambi originali, altrimenti l'utilizzatore si espone a notevoli rischi.

ADDITIONAL SAFETY RULES FOR BENCH GRINDERS

- Wear protective glasses.
- Do not use damaged or unshaped wheels.
- The adjustment of the spark guard shall be made frequently, so as to compensate the wear of the wheel, keeping the distance between the guard and the wheel as small as possible, and no greater than 2 mm.
- The adjustment of the work rest shall be made frequently, so as to compensate the wear of the wheel, keeping the distance between the work rest and the wheel as small as possible, and no greater than 2 mm.
- Use wheels that have a bore exactly equal to the arbor of the grinder. Do not attempt to machine an undersized wheel to fit an arbor.
- Do not overtighten wheel nut.
- Do not grind on a cold wheel. The grinding wheel should be started and run at idle speed for one minute before applying the work.
- Do not grind on the side of the wheel. Grind on the face of the wheel only.
- Do not apply coolant directly to a grinding wheel. Coolant can weaken the bonding strength of the wheel and cause it to fail.
- Sparks are a hazard. Do not grind near gas or flammable liquids.
- Stand to one side of the wheel when turning on the power. Dress the wheel on the face only. Dressing the side of the wheel can cause it to become too thin for safe use.
- Grinding creates heat. Do not touch the work piece until you are sure it has cooled down sufficiently.
- Use grinding wheels that are rated for safe use on the grinder. Do not use a wheel that is rated lower than the grinder speed.

Fig. 1



Installation

Know your bench grinder (Fig. 1)

- 1 Eye shield
- 2 Spark guard
- 3 Grinding wheels (left: 60 grit, right: 36 grit)
- 4 Work rest
- 5 Work light
- 6 Wheel Guard
- 7 Bolt Hole for Bench Mounting
- 8 Main Switch (On/Off)
- 9 Cooling water container

SPEZIELLE SICHERHEITSREGELN FÜR DOPPELSCHLEIFER

- Schutzbrille tragen.
- Defekte oder unförmige Schleifscheiben nicht verwenden.
- Einstellung des Funkenschutzes häufig kontrollieren und der Abnutzung der Schleifscheibe entsprechend nachstellen. Den Abstand zwischen Funkenschutz und Schleifscheibe möglichst klein halten (nicht größer als 2mm).
- Einstellung der Werkzeugauflage häufig kontrollieren und der Abnutzung der Schleifscheibe entsprechend nachstellen. Den Abstand zwischen Funkenschutz und Schleifscheibe möglichst klein halten (nicht größer als 2mm).
- Nur Schleifscheiben verwenden, deren Bohrung exakt auf die Welle des Doppelschleifer paßt. Keine Schleifscheiben mit zu kleiner Bohrung an die Welle anpassen.
- Scheibenmutter nicht überdrehen.
- Nicht mit kalter Schleifscheibe schleifen. Schleifscheibe vor Arbeitsbeginn eine Minute lang im Leerlauf laufen lassen.
- Nicht an den Seitenflächen der Schleifscheibe schleifen. Nur an der Stirnseite schleifen.
- Kühlmittel nicht direkt auf die Schleifscheibe auftragen. Kühlmittel kann die Bindungsstärke der Schleifscheibe beeinträchtigen und so zu deren Ausfall führen.
- Funken können gefährlich sein. Nicht in der Nähe entflammbarer Gase oder Flüssigkeiten schleifen.
- Beim Anschalten des Gerätes seitlich zur Schleifscheibe stehen.
- Schleifscheibe nur an der Stirnseite abrichten. Durch Schleifen an den Seitenflächen kann die Schleifscheibe zu dünn werden für den sicheren Gebrauch.
- Schleifen erzeugt Hitze. Werkstück erst dann anfassen, wenn es ausreichend abgekühlt ist.
- Nur solche Schleifscheiben verwenden, die für den sicheren Gebrauch auf den Doppelschleifer ausgelegt sind. Keine Schleifscheibe verwenden, deren angegebene Höchstumlaufgeschwindigkeit niedriger als die Drehzahlangabe des Gerätes ist.

Installation

Bedienelemente Ihres Doppelschleifers (Fig. 1)

1. Schutzscheibe
2. Funkenschutz
3. Schleifscheiben (links: Körnungsnr. 60, rechts: Körnungsnr. 36)
4. Werkzeugauflage
5. Lampe
6. Schleifscheibenschutz
7. Bohrung für die Werkbankmontage
8. Hauptschalter (Ein/Aus)
9. Behälter für Kühlwasser

NORME DI SICUREZZA PARTICOLARI PER SMERIGLIATRICI DA BANCO

- Indossare occhiali protettivi.
- Non usare mole difettose o deformate.
- Controllare spesso la regolazione del parascintille e regolarlo a seconda di quanto è consumata la mola. La distanza tra parascintille e mola deve essere possibilmente ridotta (non superiore a 2 mm).
- Controllare spesso la regolazione del poggiapezzo e regolarlo a seconda di quanto è consumata la mola. La distanza tra poggiapezzo e mola deve essere possibilmente ridotta (non superiore a 2 mm).
- Usare solo mole il cui foro va esattamente sull'albero della smerigliatrice. Non inserire sull'albero mole con un foro troppo piccolo.
- Non stringere eccessivamente il dado della mola.
- Non usare la mola a freddo. Far girare a vuoto la mola per un minuto prima di iniziare le operazioni di molatura.
- Non molare sulle superfici laterali della mola, bensì solo sul lato anteriore.
- Non applicare il refrigerante direttamente sulla mola. Il refrigerante può compromettere il potere legante della mola e portare quindi ad un suo scorretto funzionamento.
- Le scintille possono essere pericolose. Non usare la smerigliatrice in vicinanza di gas o liquidi infiammabili.
- Accendere l'apparecchio stando di lato della mola.
- Ravvivare la mola solo sul lato anteriore. Eseguendo la molatura sulle superfici laterali, la mola potrebbe diventare troppo sottile per garantire un uso sicuro.
- La molatura genera calore. Far raffreddare sufficientemente il pezzo prima di toccarlo.
- Usare solo mole adatte a garantire un uso sicuro con la smerigliatrice da banco. Non usare mole la cui velocità massima di rotazione è minore al numero di giri dell'utensile.

Installazione

Componenti della smerigliatrice da banco (fig. 1)

1. Schermo protettivo
2. Parascintille
3. Mole (sinistra: grana 60, destra: grana 36)
4. Poggiapezzo
5. Lampada
6. Calotta di protezione
7. Foro per il montaggio sul banco
8. Interruttore generale (on/off)
9. Recipiente per il refrigerante

Assembly

Warning! Never connect the plug to power source outlet until all installations and adjustments are completed and you have read and understood the safety and operation instructions.

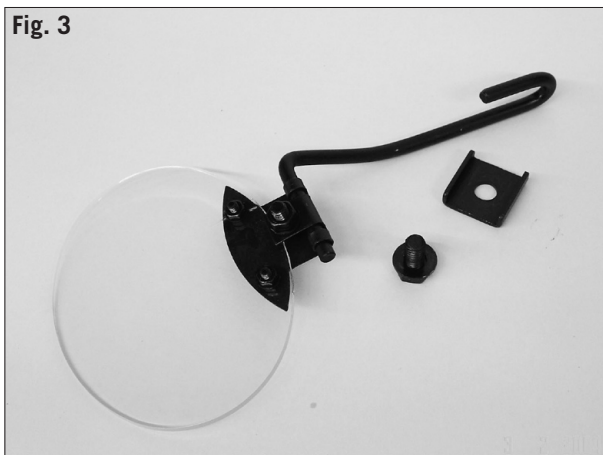
ASSEMBLY GG 76

Work Rests (Fig. 1, Nr. 4)

Install the work rest with a star grip screw, a washer and a hex nut M6 to the wheel guard. The distance between wheel and work rest should not exceed 2 mm.

Spark Guards (Fig. 2)

Install the spark guard with a cross-head screw and a washer to the wheel guard. The distance to the wheel guard should not exceed 2 mm.



Wheel Guards (Fig. 3+4)

Install the eye shield with 2 cross-head screws M4, 2 washers and 2 hex nuts to the clamping plate.

Lead the handle into the clamping plate and fix it with a flat head screw M6, a washer and a nut.

Fix the complete unit to the wheel guard with U-handle, hex bolt M8 and a washer.

The guard is individually adjustable, as to protect the users eyes during grinding process.

Montage

Sicherheitshinweis! Gerät erst dann anschließen, wenn alle Montage- und Justierarbeiten erledigt sind und die Bedienungsanleitung und die Sicherheitshinweise gelesen und verstanden wurden.

MONTAGE GG 76

Werkzeugauflagen (Fig. 1/Nr. 4)

Werkzeugauflage (4) mit Sterngriffschraube, Scheibe und Sechskantmutter M6 am Schleifscheibenschutz (6) festschrauben. Der Abstand zwischen Schleifscheibe und Werkzeugauflage ist auf max. 2 mm einzustellen.

Funkenschutz (Fig. 2)

Funkenschutz mit Kreuzschlitzschraube und Beilagscheibe am Schleifscheibenschutz festschrauben. Der Abstand zur Schleifscheibe sollte max. 2 mm betragen.

Schutzscheiben (Fig. 3, Fig. 4)

Schutzglas mit 2 Kreuzschlitzschrauben M4, Beilagscheiben und Sechskantmuttern am Klemmblech montieren. Der Haltebügel wird in das Klemmblech eingeführt und mit der Flachrundschrabe M6 mit Beilagscheibe und Mutter geklemmt.

Komplette Einheit an Schleifscheibenschutz mit U-Bügel, Sechskantschraube M8 und Beilagscheibe anschrauben.

Der Schutz ist individuell einstellbar, daß die Augen des Anwenders während des Schleifvorgangs geschützt sind.

Montaggio

Avviso di sicurezza! Allacciare l'utensile solo dopo aver terminato tutte le operazioni di montaggio e di regolazione e dopo aver letto e compreso le istruzioni d'uso e le norme di sicurezza.

MONTAGGIO GG 76

Poggiapezzo (fig. 1/n° 4)

Avvitare il poggiapezzo (4) alla calotta di protezione (6) con la manopola a crociera, la rondella ed il dado esagonale M6. Regolare la distanza tra mola e poggiapezzo su max. 2 mm.

Parascintille (fig. 2)

Avvitare il parascintille alla calotta di protezione con la vite a croce e la rondella. La distanza tra parascintille e mola non deve essere superiore a 2 mm.

Schermi protettivi (fig. 3/fig. 4)

Montare lo schermo protettivo alla piastra di bloccaggio usando 2 viti a croce M4, rondelle e dadi esagonali.

La staffa di supporto viene inserita nella piastra di bloccaggio e fissata con la vite a testa tonda larga M6, rondella e dado.

Avvitare l'unità completa alla calotta di protezione con staffa ad U, vite esagonale M8 e rondella.

Lo schermo è regolabile individualmente, in modo tale che gli occhi dell'utilizzatore siano protetti durante le operazioni di molatura.

Fig. 5

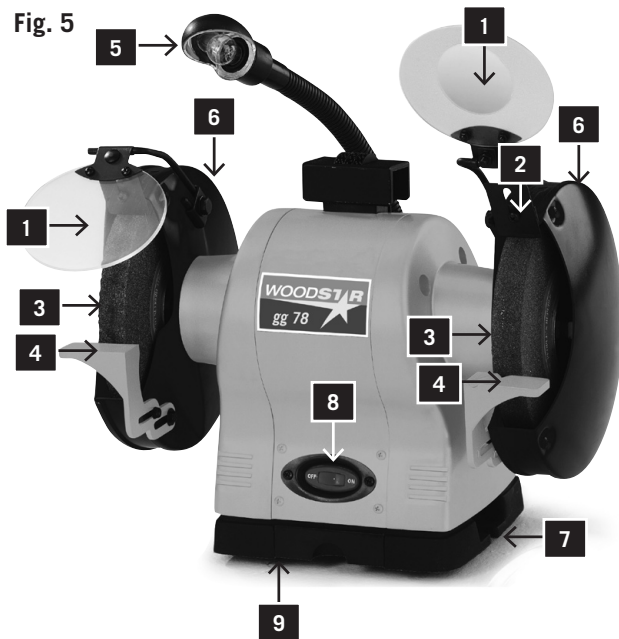


Fig. 6



Fig. 7

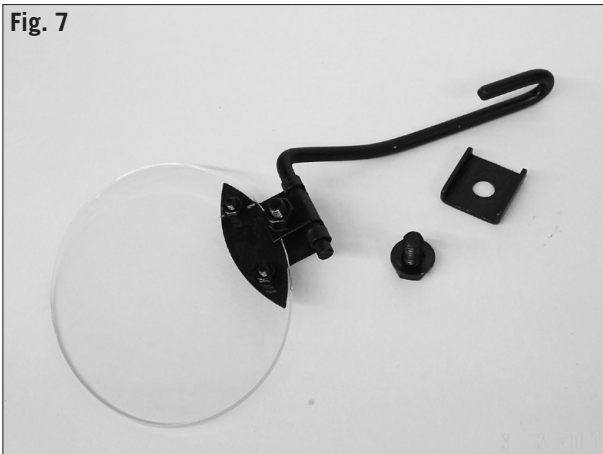


Fig. 8



ASSEMBLY GG 78

Work Rests (Fig. 5, Nr. 4)

In order to assemble the work rest loosen the lower screw of the wheel guard. Fix it with this screw in the upper slit, while mounting below the hex bolt M5 with a washer. The distance between grinding wheel and work rest shall not exceed 2 mm.

Spark Guards (Fig. 6)

Install the spark guard with a cross-head screw and a washer to the wheel guard. The distance to the wheel guard should not exceed 2 mm.

Wheel Guards (Fig. 7+8)

Install the eye shield with 2 cross-head screw n M4, 2 washers and 2 hex nuts to the clamping plate.

Lead the handle into the clamping plate and fix it with a flat head screw M6, a washer and a nut.

Fix the complete unit to the wheel guard with U-handle, hex bolt M8 and a washer.

The guard is individually adjustable, as to protect the users eyes during grinding process.

MONTAGE GG 78

Werkzeugauflagen (Fig. 5, Nr. 4)

Zur Montage der Werkzeugauflage ist die untere Schraube des Schleifscheibenschutzes zu lösen. Die Befestigung erfolgt im oberen Schlitz mit dieser Schraube, während unterhalb die Sechskantschraube M5 mit Beilagscheibe eingesetzt wird. Der Abstand zwischen Schleifscheibe und Werkzeugauflage ist auf max. 2 mm einzustellen.

Funkenschutz (Fig. 6)

Funkenschutz mit Kreuzschlitzschraube und Beilagscheibe am Schleifscheibenschutz festschrauben. Der Abstand zur Schleifscheibe sollte max. 2 mm betragen.

Schutzscheiben (Fig. 7, Fig. 8)

Schutzglas mit 2 Kreuzschlitzschrauben M4, Beilagscheiben und Sechskantmuttern am Klemmblech montieren. Der Haltebügel wird in das Klemmblech eingeführt und mit der Flachrundschraube M6 mit Beilagscheibe und Mutter geklemmt.

Komplette Einheit an Schleifscheibenschutz mit U-Bügel, Sechskantschraube M8 und Beilagscheibe anschrauben.

Der Schutz ist individuell einstellbar, daß die Augen des Anwenders während des Schleifvorgangs geschützt sind.

MONTAGGIO GG 78

Poggiapezzo (fig. 5, n° 4)

Per montare il poggiapezzo, occorre svitare la vite inferiore della calotta di protezione. Poi viene fissato con questa vite nella fessura superiore, mentre in basso viene inserita la vite esagonale M5 con la rondella. Regolare la distanza tra mola e poggiapezzo su max. 2 mm.

Parascintille (fig. 6)

Avvitare il parascintille alla calotta di protezione con la vite a croce e la rondella. La distanza tra parascintille e mola non deve essere superiore a 2 mm.

Schermi protettivi (fig. 7/fig. 8)

Montare lo schermo protettivo alla piastra di bloccaggio usando 2 viti a croce M4, rondelle e dadi esagonali.

La staffa di supporto viene inserita nella piastra di bloccaggio e fissata con la vite a testa tonda larga M6, rondella e dado.

Avvitare l'unità completa alla calotta di protezione con staffa ad U, vite esagonale M8 e rondella.

Lo schermo è regolabile individualmente, in modo tale che gli occhi dell'utilizzatore siano protetti durante le operazioni di molatura.

Electrical connection

The installed electric motor is factory connected ready for operation.

The connection meets the applicable VDE and DIN regulations.

The connection made by the customer as well as any extension cables used must comply with all relevant regulations.

Connection and repair work on the electric equipment must be carried out by a qualified technician only.

Important note

The motor rating is S 1. This means that when overloaded it switches off automatically. After a cooling period (can vary) you may switch it on again.

Initial Operation

Before initial operation regard the following points:

- Turn machine on with the main switch. Wait until grinding wheel has reached its operational speed before starting to work.
- Press the work piece firmly to the work rest and move it from one side to the other slowly and constantly on the grinding wheel.
- Grinding may slow down the wheels. Reduce pressure on the work piece until the wheel regain their speed.

Important note:

- Hold on to small work pieces with a pair of pliers or similar tool.
- Never grind on the side of the wheels!
- As most materials gain heat while being grinded please be careful with the work piece.

CHANGING THE GRINDING WHEELS

Important note: In order to prevent injuries from accidentally starting the machine the machine's main switch must be turned off before changing a grinding wheel. Pull power plug!

- Loosen the spark gerd and the eye shield and pull out as far as possible. **Do not remove these parts!**
- Loosen work rest and pull out as far as possible.
- Disassemble screws and pull off end plate.
- Take off outside flange and the old grinding wheel, then assmeble the new one.

Important note:

- Do not remove the pieces of card board on the sides of the wheel, as they are intended for strengthening the grip of the Flange against the grinding wheels.
- Examine the new grinding wheels on cracks or other visible damages and dispose if necessary.
- Mount flange and nut again.
- Do not tighten the screw by force. This can cause the

⚠ Elektrischer Anschluss

Der installierte Elektromotor ist betriebsfertig angeschlossen.

Der Anschluss entspricht den einschlägigen VDE- und DIN-Bestimmungen.

Der kundenseitige Netzanschluss sowie die verwendete Verlängerungsleitung müssen diesen Vorschriften entsprechen.

Installationen, Reparaturen und Wartungsarbeiten an der

Elektroinstallation dürfen nur von einer Fachkraft ausgeführt werden.

Wichtige Hinweise

Der Elektromotor ist für Betriebsart S 1 ausgeführt.

Bei Überlastung des Motors schaltet dieser selbsttätig ab. Nach einer Abkühlzeit (zeitlich unterschiedlich) lässt sich der Motor wieder einschalten.

Bedienungshinweise

Vor Inbetriebnahme des Doppelschleifers folgende Punkte beachten:

- Hauptschalter betätigen. Abwarten, bis Schleifscheibe die Höchstgeschwindigkeit erreicht. Erst dann mit dem Schleifen beginnen.
- Werkstück fest auf der Werkzeugauflage halten und langsam gleichmäßig auf die Schleifscheibe hinbewegen.
- Das Schleifen kann die Geschwindigkeit der Schleifscheibe herabsenken. Dann den Druck etwas mindern, bis die Scheibe wieder ihre volle Geschwindigkeit erreicht hat.

ACHTUNG:

- Kleine Werkstücke sollten mit einer Zange oder ähnlichem Werkzeug festgehalten werden.
- Nur an der Stirnseite der Schiebscheibe schleifen, niemals an den Seitenflächen.
- Da die meisten Materialien beim Schleifen heiß werden, ist mit dem Werkstück äußerst vorsichtig umzugehen.

WECHSEL DER SCHLEIFSCHEIBE

ACHTUNG: Um Verletzungen durch versehentliches Starten des Doppelschleifers zu verhindern, muss vor dem Schleifscheibenwechsel das Gerät stets ausgeschaltet (Schalterstellung auf „0“) und der Netzstecker aus der Steckdose gezogen werden.

- Funkenschutz und Schutzscheibe lockern und möglichst weit herausziehen, aber nicht abmontieren.
- Werkzeugauflage lockern und möglichst weit herausziehen.
- Schrauben abmontieren und die Endplatte abziehen.
- Äußeren Flansch und alte Schleifscheibe abnehmen, die neue Schleifscheibe aufsetzen.

Hinweis:

- Die an den Seiten der neuen Schleifscheibe angebrachten Kartonscheiben nicht entfernen, da diese den sicheren Griff der Flansche gegen die Schleifscheibe unterstützen.
- Die neue Schleifscheibe auf Risse oder andere sicht-

⚠ Collegamento elettrico

Il motore elettrico installato è pronto al funzionamento. Il collegamento è conforme alle norme VDE e DIN.

Anche il collegamento alla rete nonché la prolunga dal cliente devono essere conformi a tali norme.

Gli interventi di installazione, di riparazione e di manutenzione del dispositivo elettrico vanno effettuati da personale qualificato.

Avvisi importanti

Il motore elettrico è concepito per la classe d'esercizio S1.

Quando è sovraccarico, il motore si spegne automaticamente. Trascorso un tempo di raffreddamento (la durata varia) il motore può essere riacceso.

Istruzioni per l'uso

Prima di mettere in funzione la smerigliatrice si prega di osservare quanto segue:

- Accendere l'interruttore generale. Attendere che la mola abbia raggiunto la velocità massima ed iniziare poi con l'operazione di molatura.
- Tenere il pezzo ben premuto sul poggiatezzo e muoverlo lentamente e uniformemente sulla mola.
- La molatura può ridurre la velocità della mola. In tal caso ridurre leggermente la pressione finché la mola ha raggiunto nuovamente la massima velocità.

ATTENZIONE:

- Si consiglia di tenere piccoli pezzi con una pinza o con un utensile simile.
- Molare solo sulla parte anteriore della mola e mai sulle superfici laterali.
- Poiché la maggior parte dei materiali diventa molto calda durante la molatura, occorre adottare la massima cautela.

CAMBIO DELLA MOLA

ATTENZIONE: per evitare lesioni causate dall'avvio involontario della smerigliatrice, occorre sempre spegnerla (interruttore in posizione "0") e staccare la spina dalla presa prima di cambiare la mola.

- Allentare il parascintille e lo schermo protettivo, tirarli fuori il più possibile senza smontarli del tutto.
- Allentare il poggiatezzo e tirarlo fuori il più possibile.
- Svitare le viti e staccare la piastra terminale.
- Smontare la flangia esterna e la vecchia mola e montare la mola nuova.

Avviso:

- Non staccare i dischi di cartone sui lati della nuova mola, poiché fanno sì che la flangia aderisca in maniera sicura sulla mola.
- Controllare che la nuova mola non presenti spacchi o altri danni visibili; gettarla se necessario.
- Rimontare la flangia con il dado.

grinding wheel to break.

- Mount end plate.
- Mount work rest, spark guard and eye shield according to installation instructions.

Proper Use

- The machine meets the currently valid EU machine directive.
- The manufacturer's safety, operation and maintenance instructions as well as the technical data given in the calibrations and dimensions must be adhered to.
- Relevant accident prevention regulations and other generally recognized safety and technical rules must also be adhered to.
- The machine may only be used, maintained or repaired by trained persons who are familiar with the machine and have been informed about the dangers. Unauthorized modifications of the machine exclude a liability of the manufacturer for damages resulting from the modifications.
- The machine is intended for use only with original spare parts and original tools from the producer.
- Any other use is considered to be not intended. The manufacturer excludes any liability for resulting damages, the risk is exclusively borne by the user.

Remaining hazards

The machine has been built using modern technology and in accordance with recognized safety rules. Some hazards, however, may still remain.

- The grinding wheel poses a danger of injury to fingers and hands by improper feeding or placement of tools.
- Danger of injury from thrown tools due to improper holding or feeding.
- The use of incorrect or damaged mains cables can lead to electrical injuries.
- Although having regarded all considerable rules there may still remain not obvious remaining hazards.
- Minimize remaining hazards by following the instructions in "Safety Rules", "Use only as authorized" and in the entire operating manual.

bare Schäden hin untersuchen und gegebenenfalls entsorgen.

- Flansch und Mutter wieder aufsetzen.
- Die Mutter mit einem Schraubenschlüssel nicht zu fest anziehen, da sonst die Schleifscheibe brechen kann.
- Endplatte wieder montieren.
- Werkzeugaufgabe, Funkenschutz und Schutzscheibe wieder gemäß der Montageanleitung justieren.

Bestimmungsgemäße Verwendung

- Die Maschine entspricht der gültigen EG-Maschinenrichtlinie.
- Die Sicherheits-, Arbeits- und Wartungsvorschriften des Herstellers sowie die in den technischen Daten angegebenen Abmessungen müssen eingehalten werden.
- Die zutreffenden Unfallverhütungsvorschriften und die sonstigen, allgemein anerkannten sicherheitstechnischen Regeln müssen beachtet werden.
- Die Maschine darf nur von sachkundigen Personen genutzt, gewartet oder repariert werden, die damit vertraut und über die Gefahren unterrichtet sind. Eigenmächtige Veränderungen an der Maschine schließen eine Haftung des Herstellers für daraus resultierende Schäden aus.
- Die Maschine darf nur mit Originalzubehör und Original- Werkzeugen des Herstellers genutzt werden.
- Jeder darüber hinausgehende Gebrauch gilt als nicht bestimmungsgemäß. Für daraus resultierende Schäden haftet der Hersteller nicht, das Risiko dafür trägt allein der Benutzer.

Restrisiken

Die Maschine ist nach dem Stand der Technik und den anerkannten sicherheitstechnischen Regeln gebaut. Dennoch können beim Arbeiten einzelne Restrisiken auftreten.

- Verletzungsgefahr für Finger und Hände durch die rotierende Schleifscheibe bei unsachgemäßer Führung oder Auflage des zu schleifenden Werkzeugs.
- Verletzungsgefahr durch wegschleudernde Werkzeuge bei unsachgemäßer Halterung oder Führung.
- Gefährdung durch Strom bei Verwendung nicht ordnungsgemäßer Elektroanschlussleitungen .
- Desweiteren können trotz aller getroffener Vorkehrungen nicht offensichtliche Restrisiken bestehen.
- Restrisiken können minimiert werden, wenn die **Sicherheitshinweise** und die **Bestimmungsgemäße Verwendung**, sowie die Bedienungsanweisung insgesamt beachtet werden.

- Non stringere eccessivamente il dado con la chiave, poiché la mola potrebbe spaccarsi.
- Rimontare la piastra terminale.
- Regolare nuovamente il poggiapezzo, il parascintille e lo schermo protettivo come descritto nelle istruzioni per il montaggio.

Uso conforme alla destinazione

- La macchina è conforme alla vigente Direttiva Macchine CE.
- Osservare le norme di sicurezza, di lavoro e di manutenzione del Produttore nonché i dati tecnici.
- Osservare le norme vigenti per la prevenzione degli infortuni sul lavoro e tutte le altre regole di sicurezza.
- La macchina va usata, controllata e riparata esclusivamente da persone esperte, che siano pratiche dell'utensile e consapevoli dei pericoli connessivi. Qualsiasi modifica arbitraria apportata alla macchina esclude la responsabilità del Produttore per danni che ne conseguono.
- La macchina va usata esclusivamente con gli accessori e gli utensili originali del Produttore.
- Qualsiasi altro uso viene considerato improprio. Il Produttore non risponde dei danni causati da uso improprio; l'utilizzatore si assume tutta la responsabilità.

Rischi residui

La macchina è costruita secondo le norme di buona tecnica e le regole di sicurezza tecnica. Durante i lavori possono comunque verificarsi singoli rischi residui.

- Pericolo di lesioni alle dita e alle mani con la mola rotante in caso di guida o appoggio scorretti dei pezzi da molare.
- Pericolo di lesioni causate da utensili che schizzano via se tenuti o mossi impropriamente.
- Pericolo da corrente se non vengono usati collegamenti elettrici conformi alle normative.
- Pur avendo adottato misure precauzionali, possono esservi rischi residui non evidenti.
- I rischi residui si possono minimizzare osservando le Norme di sicurezza e le norme relative all'Uso conforme alla destinazione, nonché tutte le istruzioni d'uso.

EC Declaration of Conformity

We herewith declare, Woodster GmbH, Günzburger Str. 69; D-89335 Ichenhausen, that the machine described below due to its construction and design and in the version delivered by us complies with the relevant provisions of the following EC Directives.

In case of a modification of the machine this declaration ceases to be valid.

Machine description:

Bench Grinder

Machine type:

gg 76, Art. No. 390 3104 908

gg 78, Art. No. 390 3105 908

390 3104 000, 390 3105 000

Relevant EC directives:

EC machine directive 2006/42/EG,

EC Low voltage directive 2006/95/EWG,

EC-EMV directive 2004/108/EWG.

Applied harmonized European standards

EN 292-1, EN 292-2, EN 294, EN 60 204-1

Notified body within the meaning of Annex VII

TÜV Rheinland, Product Safety GmbH, 51101 Köln

Engaged for:

EG-Baumusterbescheinigung

Place, date:

Ichenhausen, 21.01.2010



Signature:

On behalf of Wolfgang Windrich (technical director)

EG-Konformitätserklärung D

Hiermit erklären wir, die Woodster GmbH, Günzburger Str. 69, D-89335 Ichenhausen, dass die nachfolgend bezeichnete Maschine aufgrund ihrer Konstruktion und Bauart sowie in der von uns in Verkehr gebrachten Ausführung den einschlägigen Bestimmungen nachstehender EG-Richtlinien entspricht.
Bei einer Änderung an der Maschine verliert diese Erklärung ihre Gültigkeit.

Bezeichnung der Maschine:
Schleifmaschine

Maschinentypen:
gg 76, Art. No. 390 3104 908
gg 78, Art. No. 390 3105 908
390 3104 000, 390 3105 000

Einschlägige EG-Richtlinien:
EG-Maschinenrichtlinie 2006/42/EG,
EG-Niederspannungsrichtlinie 2006/95/EWG,
EG-EMV Richtlinie 2004/108/EWG.

Angewandte harmonisierte europäische Normen:
EN 292-1, EN 292-2, EN 294, EN 60 204-1

Gemeldete Stelle:
TÜV Rheinland, Product Safety GmbH, 51101 Köln

Eingeschaltet zu:
EG-Baumusterbescheinigung

Ort, Datum:
Ichenhausen, 21.01.2010



Unterschrift:
i.V. Wolfgang Windrich (Technischer Direktor)

Dichiarazione CE di conformità I

Con la presente la ditta Woodster GmbH, Günzburger Str. 69, D-89335 Ichenhausen dichiara che la macchina specificata qui di seguito è conforme alle disposizioni in materia delle seguenti direttive CE, sia per il progetto e il tipo di costruzione che nella versione commercializzata dalla nostra ditta.
In caso di modifiche alla macchina la presente dichiarazione non è più valida.

Denominazione della macchina:
Smerigliatrice da banco

il tipo di macchina:
gg 76, Art. No. 390 3104 908
gg 78, Art. No. 390 3105 908
390 3104 000, 390 3105 000

Direttive CE di riferimento
Direttive CE per le macchine 2006/42/EG,
Direttive CE per la bassa tensione 2006/95/EWG,
Direttive CE CEM (compatibilità elettromagnetica) 2004/108/EWG.

Norme europee armonizzate applicate:
EN 292-1, EN 292-2, EN 294, EN 60 204-1

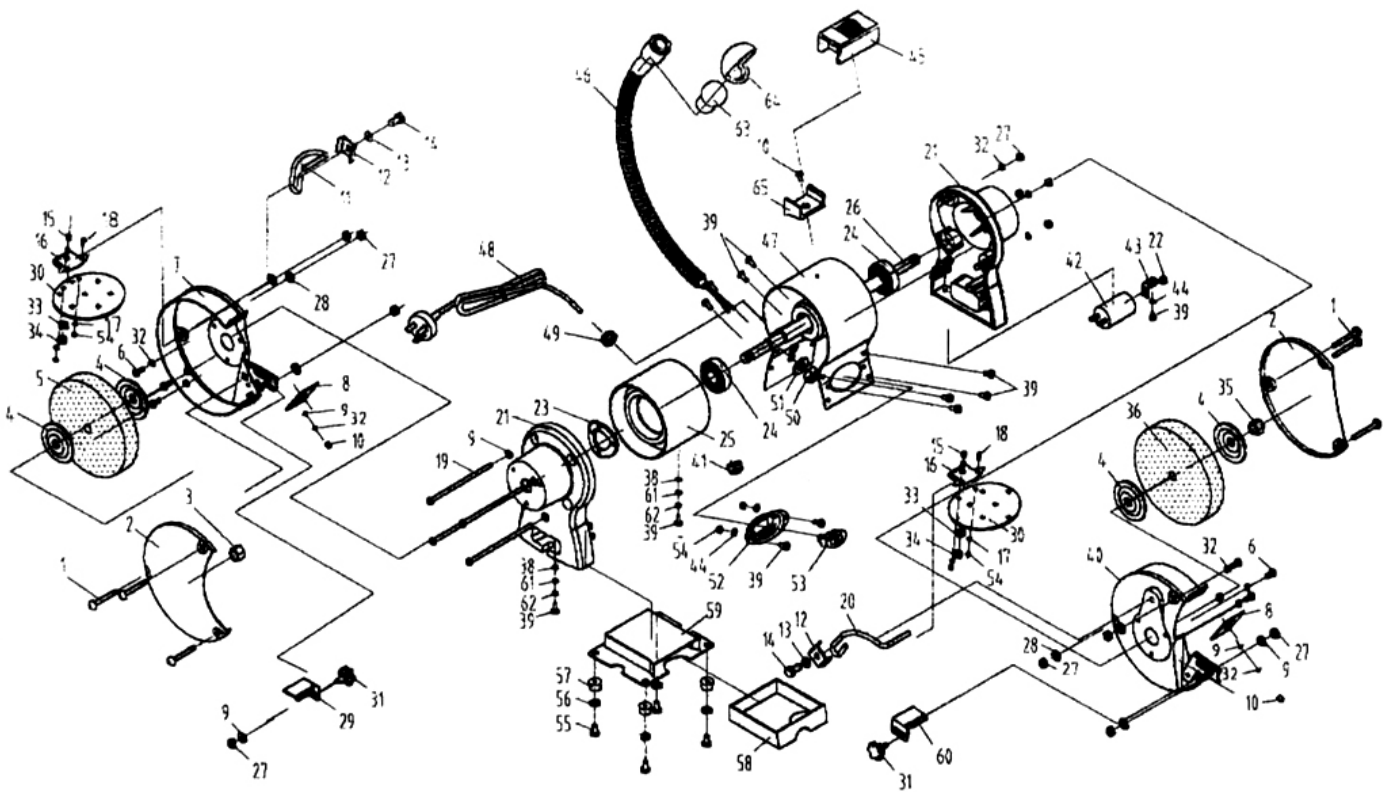
Registrazione secondo l'appendice VII presso:
TÜV Rheinland, Product Safety GmbH, 51101 Köln

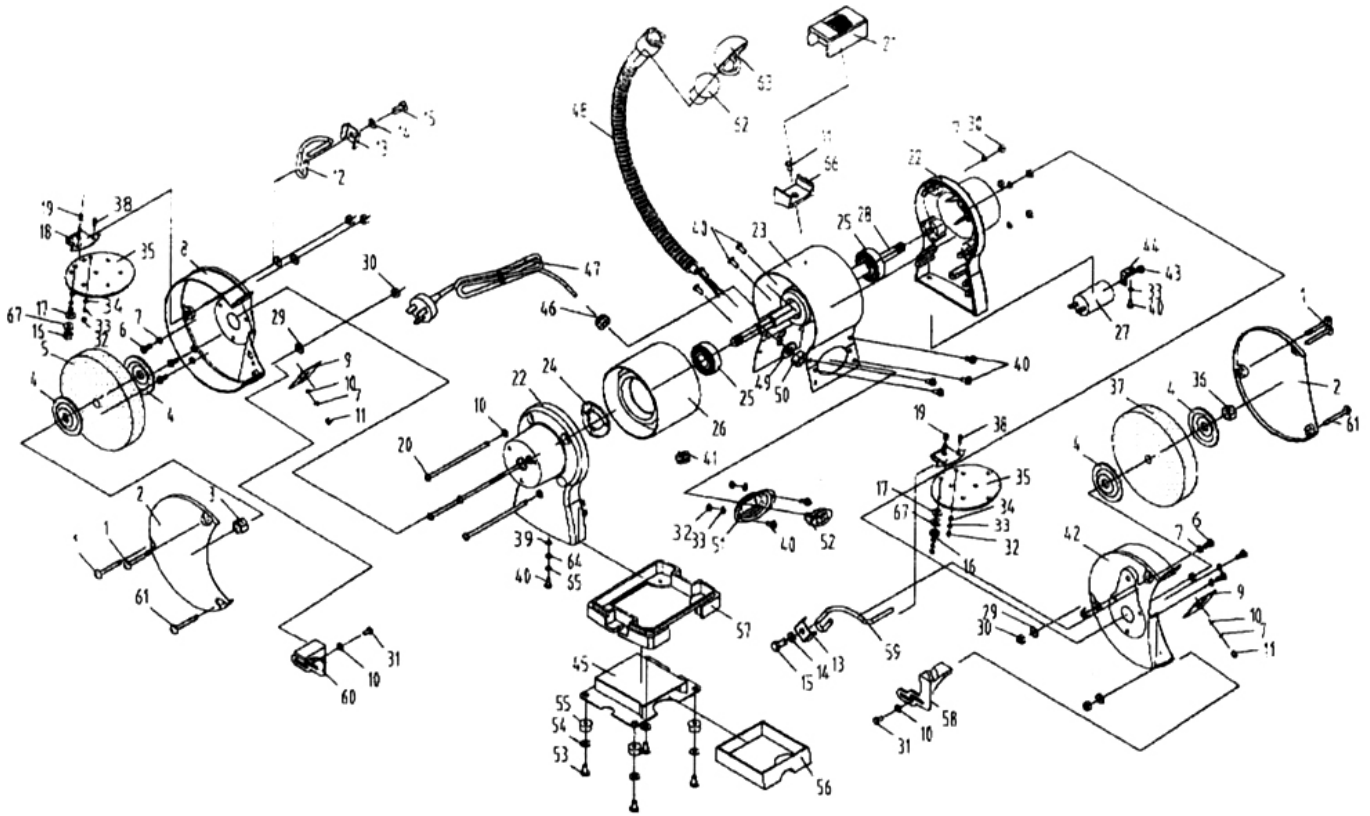
Registrazione secondo l'appendice VII presso:
EG-Baumusterbescheinigung

Luogo, data:
Ichenhausen, 21.01.2010



Firma:
p.p. Wolfgang Windrich (technical director)





Warranty

Apparent defects must be notified within 8 days from the receipt of the goods. Otherwise, the buyer's rights of claim due to such defects are invalidated. We guarantee for our machines in case of proper treatment for the time of the statutory warranty period from delivery in such a way that we replace any machine part free of charge which provably becomes unusable due to faulty material or defects of fabrication within such period of time. With respect to parts not manufactured by us we only warrant insofar as we are entitled to warranty claims against the upstream suppliers. The costs for the installation of the new parts shall be borne by the buyer. The cancellation of sale or the reduction of purchase price as well as any other claims for damages shall be excluded.

Garantie FR

Des défauts visibles doivent être signalés au plus tard 8 jours après la réception de la marchandise, sans quoi l'acheteur perd tout droit à des revendications pour de tels défauts. Nous garantissons nos machines, dans la mesure où elles sont maniées correctement, pour la durée légale de garantie à compter de la remise dans ce sens que nous remplaçons gratuitement toute pièce de la machine devenue inutilisable durant cette période pour des raisons d'erreur de matériau ou de fabrication. Toutes pièces que nous ne fabriquons pas nous-mêmes ne sont garanties que si nous possédons des droits à la garantie vis-à-vis des fournisseurs respectifs. Les frais pour la mise en place des nouvelles pièces sont à la charge de l'acheteur. Tous droits à réhabilitation et toutes prétentions à diminutions ainsi que tous autres droits à l'indemnité sont exclus.

Garanzia I

Vizi evidenti vanno segnalati entro 8 giorni dalla ricezione della merce, altrimenti decadono tutti i diritti dell'acquirente inerenti a vizi del genere. Appurato un impiego corretto da parte dell'acquirente, garantiamo per le nostre macchine per tutto il periodo legale di garanzia a decorrere dalla consegna in maniera tale che sostituiamo gratuitamente qualsiasi componente che entro tale periodo presenti dei vizi di materiale o di fabbricazione tali da renderlo inutilizzabile. Per componenti non fabbricati da noi garantiamo solo nella misura nella quale noi stessi possiamo rivendicare diritti a garanzia nei confronti dei nostri fornitori. Le spese per il montaggio dei componenti nuovi sono a carico dell'acquirente. Sono escluse pretese di risoluzione per vizi, di riduzione o ulteriori pretese di risarcimento danni.

Garantie NL

Zichtbare gebreken moeten binnen de 8 dagen na ontvangst van de goederen worden gemeld, zo niet verliest de verkoper elke aanspraak op grond van deze gebreken. Onze machines worden geleverd met een garantie voor de duur van de wettelijke garantietermijn. Deze termijn gaat in vanaf het moment dat de koper de machine ontvangt. De garantie houdt in dat wij elk onderdeel van de machine dat binnen de garantietermijn aantoonbaar onbruikbaar wordt als gevolg van materiaal- of productiefouten, kosteloos vervangen. De garantie vervalt echter bij verkeerd gebruik of verkeerde behandeling van de machine. Voor onderdelen die wij niet zelf produceren, geven wij enkel de garantie die wij zelf krijgen van de oorspronkelijke leverancier. De kosten voor de montage van nieuwe onderdelen vallen ten laste van de koper. Eisen tot het aanbrengen van veranderingen of het toestaan van een korting en overige schadeloosstellingsclaims zijn uitgesloten.

Takuu SF

Ilmeisistä puutteista tulee ilmoittaa kahdeksan päivän kuluessa tavarán vastaanottamisesta. Muutoin ostaja ei voi vaatia korvausta ko. puutteista. Annamme takuun oikein käsitellyille koneillemme lakisääteiseksi takuuajaksi tavarán luovutuksesta alkaen siten, että vaihdamme korvauksetta minkä tahansa koneenoson, joka osoittautuu tämän ajan kuluessa käyttökelvottomaksi raaka-aine- tai valmistusvirheestä johtuen. Osille, joita emme valmista itse, annamme takuun vain mikäli osien toimittaja on antanut niistä takuun meille. Uusien osien asennuskustannukset maksaa ostaja. Purku- ja vähennysvaatimukset ja muut vahingonkorvausvaatimukset eivät tule kysymykseen.

Garanti NO

På denne maskinen gir vi 24 måneders garanti. Garantien omfatter materiel eller fabrikkasjonsfeil. Deler med feil blir erstattet uten omkostninger. Selve utskiftingen må kunden selv utføre. Vi overtar kun garanti for originale Woodster deler. Garantien omfatter ikke: Slitedeler. Transportskader. Skader forårsaket av ukynndig eller ufor-siktig bruk. Garantikrav blir bare imøtekommet såfremt reparasjoner ikke er utført av tredje person.

Garanti DK

På denne maskine yder vi Dem 24 måneders garanti. Garantien dækker udelukkende materiale- eller fabrikkationsfejl. Defekte dele erstattes uden omkostninger, udskiftningen af delene foretages af kunden. Vi yder kun garanti for originale Woodster-dele. Garantien dækker ikke: Transportskader, sliddele, skader p.g.a. ukorrekt behandling eller manglende overholdelse af driftsvejledningen. Endvidere kan garantikravet kun gøres gældende for maskiner, hvor der ikke er foretaget reparationer gennem tredjepart.

Garantía ES

Los defectos evidentes deberán ser notificados dentro de 8 días después de haber recibido la mercancía, de lo contrario el comprador pierde todos los derechos sobre tales defectos. Garantizamos nuestras máquinas en caso de manipulación correcta durante el plazo de garantía legal a partir de la entrega. Sustituiremos gratuitamente toda pieza de la máquina que dentro de este plazo se torne inútil a causa de fallas de material o de fabricación. Las piezas que no son fabricadas por nosotros mismos serán garantizadas hasta el punto que nos corresponda garantía del suministrador anterior. Los costes por la colocación de piezas nuevas recaen sobre el comprador. Están excluidos derechos por modificaciones, aminoraciones y otros derechos de indemnización por daños y perjuicios.

Garancija SLO

Očitne pomanjkljivosti je potrebno naznaniti 8 dni po prejemu blaga, v nasprotnem primeru izgubi kupec vse pravice do garancije zaradi takšnih pomanjkljivosti. Za naše naprave dajemo garancijo ob pravilni uporabi za čas zakonsko določenega roka garancije od prodaje in sicer na takšen način, da vsak del naprave brezplačno nadomestimo, za katerega bi se v tem roku izkazalo, da je zaradi slabega materiala ali slabe izdelave neuporaben. Za dele, ki jih sami ne izdelujemo, jamčimo samo toliko, kolikor zahteva garancija drugih podjetij. Stroški za vstavljanje novih delov nosi kupec. Zahteve za spreminjanje in zmanjšanje ter ostale zahteve za nadomestilo škode so izključene.

Záruka CZ

Viditelné závady je nutno oznámit do 8 dnů po obdržení zboží, v opačném případě ztrácí kupující veškeré nároky na náhradu za závady tohoto druhu. Záruku u našich strojů poskytujeme při správném zacházení po zákonnou dobu záruční lhůty od předání tím způsobem, že každý díl stroje, který se v této době stal nepoužitelným prokazatelně v důsledku závad materiálu nebo výroby, bezplatně vyměníme. Za díly, které my sami nevyrábíme, ručíme jen do té míry, jak nám přináležejí nároky na záruku vůči subdodavatelům. Náklady za montáž nových dílů nese kupující. Nároky na zrušení a snížení kupní ceny a ostatní nároky na náhradu škod jsou vyloučeny.

HR Szavatosság

A nyilvántaló hiányzó részeket az áruészállítás után 8 napon belül be kell mutatni, másképp a vásárló elveszíti a hiányosságokra vonatkozó követelési jogát. Jótállunk a gépeinkért megfelelő kezelés esetén a törvényes szavatossági időtartam lejártáig. Visszaadás lehetséges abban az értelemben, hogy ez idő alatt díjmentesen kicserélünk minden bizonyíthatóan anyag- vagy gyártási hiba miatt használhatatlanná vált gépkomponenst. Azokra az alkatrészekre, amelyeket nem mi gyártunk, olyan mértékben vállalunk felelősséget, ahogy azt számunkra az adott leszállító lehetővé teszi. Az új alkatrészek beszerelésének a költségét a vásárló állja. Átalakítási és csökkentési követelések és ezek hibaelhárításának követelése ki van zárva.

Gwarancja

Wszelkie uszkodzenia muszą być zgłaszane w przeciagu 8 dni od daty otrzymania towaru, w przeciwnym wypadku, prawo do reklamacji wygasa. Gwarantujemy, że w czasie trwania gwarancji wymienimy wszelkie części maszyny, które okazały się niesprawne na skutek wad materiału z jakiego zostały wykonane lub błędów w produkcji bez dodatkowych opłat pod warunkiem, że maszyna będzie obsługiwana zgodnie z zaleceniami. W odniesieniu do części nie produkowanych przez nas, gwarancja obowiązuje tylko w przypadku naszych dostawców. Koszty instalacji nowych części są ponoszone przez klienta. Odszkodowania wynikłe z uszkodzeń maszyny oraz redukcje ceny zakupu maszyny w ramach reklamacji nie będą rozpatrywane.

Dealer:	Appliance type:	Serial number: