

WOODSTAR

gg 33
Art.-Nr. 390 3103 000

D

**Kombinierter
Doppelschleifer**
Original-Anleitung



Deutschland



Nur für EU-Länder

Werfen Sie Elektrowerkzeuge nicht in den Hausmüll!

Gemäß europäischer Richtlinie 2002/96/EG über Elektro- und Elektronik-Altgeräte und Umsetzung in nationales Recht müssen verbrauchte Elektrowerkzeuge getrennt gesammelt und einer umweltgerechten Wiederverwertung zugeführt werden.

WOODSTAR

gg 33



D	Kombinierter Doppelschleifer	4-13
----------	---	-------------

Hersteller:

Woodster GmbH
Günzburger Straße 69
D-89335 Ichenhausen

Verehrter Kunde,

Wir wünschen Ihnen viel Freude und Erfolg beim Arbeiten mit Ihrer neuen Woodster Maschine.

Hinweis:

Der Hersteller dieses Gerätes haftet nach dem geltenden Produkthaftungsgesetz nicht für Schäden, die an diesem Gerät oder durch dieses Gerät entstehen bei:

- unsachgemäßer Behandlung,
- Nichtbeachtung der Bedienungsanweisung,
- Reparaturen durch Dritte, nicht autorisierte Fachkräfte,
- Einbau und Austausch von nicht originalen Ersatzteilen,
- nicht bestimmungsgemäßer Verwendung,
- Ausfällen der elektrischen Anlage bei Nichtbeachtung der elektrischen Vorschriften und VDE-Bestimmungen 0100, DIN 57113 / VDE0113.

Wir empfehlen Ihnen:

Lesen Sie vor der Montage und vor Inbetriebnahme den gesamten Text der Bedienungsanweisung durch.

Diese Bedienungsanweisung soll es Ihnen erleichtern, Ihre Maschine kennenzulernen und ihre bestimmungsgemäßen Einsatzmöglichkeiten zu nutzen.

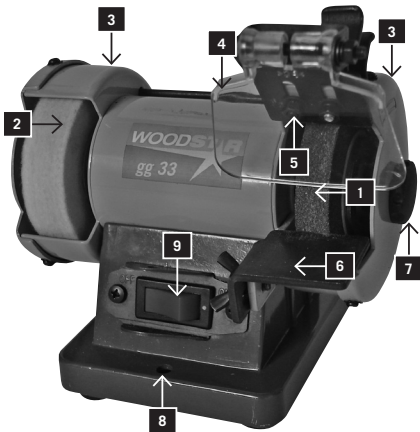
Die Bedienungsanweisung enthält wichtige Hinweise, wie Sie mit der Maschine sicher, fachgerecht und wirtschaftlich arbeiten, und wie Sie Gefahren vermeiden, Reparaturkosten sparen, Ausfallzeiten verringern und die Zuverlässigkeit und Lebensdauer der Maschine erhöhen.

Zusätzlich zu den Sicherheitsbestimmungen dieser Bedienungsanweisung müssen Sie unbedingt die für den Betrieb der Maschine geltenden Vorschriften Ihres Landes beachten.

Bewahren Sie die Bedienungsanweisung, in einer Plastikhülle geschützt vor Schmutz und Feuchtigkeit, bei der Maschine auf. Sie muss von jeder Bedienungsperson vor Aufnahme der Arbeit gelesen und sorgfältig beachtet werden. An der Maschine dürfen nur Personen arbeiten, die im Gebrauch der Maschine unterwiesen und über die damit verbundenen Gefahren unterrichtet sind. Das geforderte Mindestalter ist einzuhalten.

Neben den in dieser Bedienungsanweisung enthaltenen Sicherheitshinweisen und den besonderen Vorschriften Ihres Landes sind die für den Betrieb von Holzbearbeitungsmaschinen allgemein anerkannten technischen Regeln zu beachten.

Fig. 1



Bedienelemente Ihrer Schleifmaschine (Fig. 1)

- 1 Schleifscheibe rechts
- 2 Polierscheibe
- 3 Schleifscheibenschutz
- 4 Schutzscheibe
- 5 Funkenschutz
- 6 Werkzeugauflage
- 7 Wellenabdeckung
- 8 Bohrung für die Werkbankmontage
- 9 Hauptschalter

gg 33	
Lieferumfang	
	Doppelschleifer gg 33
	Biegsame Welle
	Beipackbeutel
	Bedienungsanweisung
Technische Daten	
Abmessungen L x B x H	170 x 120 x 165 mm
∅ Schleifscheibe max.	75 mm
Scheibenbreite	13 mm
∅ Scheibenbohrung	12,7 mm
Scheibenbreite	13 mm
∅ Polierscheibe max.	75 mm
Scheibenbreite	20 mm
Umfangsgeschwindigkeit der Schleif-/ Polierscheibe	670 m/min.
Geräuschpegel im Leerlauf dB(A)	49,1
Geräuschpegel im Betrieb dB(A)	71,4
Gewicht	2,3 kg
Antrieb	
Motor V/Hz	230–240 V/50 Hz
Aufnahmeleistung P1	50 W
Drehzahl	2850 1/min.
Technische Änderungen vorbehalten!	

Allgemeine Hinweise

- Überprüfen Sie nach dem Auspacken alle Teile auf eventuelle Transportschäden. Bei Beanstandungen muss sofort der Zulbringer verständigt werden. Spätere Reklamationen werden nicht anerkannt.
- Überprüfen Sie die Sendung auf Vollständigkeit.
- Machen Sie sich vor dem Einsatz anhand der Bedienungsanweisung mit dem Gerät vertraut.
- Verwenden Sie bei Zubehör sowie Verschleiß- und Ersatzteilen nur Original-Teile. Ersatzteile erhalten Sie bei Ihrem **Woodster**-Fachhändler.
- Geben Sie bei Bestellungen unsere Artikelnummern sowie Typ und Baujahr des Gerätes an.

In dieser Bedienungsanweisung haben wir Stellen, die Ihre Sicherheit betreffen, mit diesem Zeichen versehen: ⚠

⚠ Sicherheitshinweise

Geben Sie die Sicherheitshinweise an alle Personen weiter, die an der Maschine arbeiten. Das mit Tätigkeiten an der Maschine beauftragte Personal muß vor Arbeitsbeginn die Bedienungsanweisung, und hier besonders das Kapitel Sicherheitshinweise gelesen haben. Während des Arbeitseinsatzes ist es zu spät. Dies gilt in besonderem Maße für nur gelegentlich, z.B. beim Rüsten, Warten, an der Maschine tätig werden des Personal.

In dieser Bedienungsanweisung haben wir Stellen, die Ihre Sicherheit betreffen, mit diesem Zeichen versehen.

Sicherheitshinweis: Bei der Arbeit mit elektrischen Werkzeugen müssen stets grundlegende Sicherheitsmaßnahmen befolgt werden, um das Risiko eines Brandes, eines Elektroschocks und von Körperverletzungen so gering wie möglich zu halten.

- Arbeitsplatz sauber halten. Überfüllte Plätze und Werkbänke sind oft die Ursache von Verletzungen.
- Ihre Arbeitsumgebung ist wichtig, Werkzeuge nicht im Regen stehen lassen und nicht an feuchten oder nassen Orten betätigen. Der Arbeitsplatz muss gut beleuchtet sein. Werkzeuge nicht in Gegenwart von entflammaren Flüssigkeiten oder Gasen betätigen.
- Vor Elektroschocks schützen. Körperkontakt mit geerdeten Oberflächen vermeiden.
- Kein Zutritt für Unbefugte. Andere Personen, speziell Kinder, die nicht an der Arbeit beteiligt sind, nicht das Werkzeug oder das Verlängerungskabel berühren lassen und vom Arbeitsplatz fernhalten.

- Unbenutzte Werkzeuge wegschließen. Werkzeuge, die nicht benötigt werden, an einem trockenen, abschließbaren Ort, außerhalb der Reichweite von Kinder, aufbewahren.
- Keinen Druck auf das Werkzeug ausüben. Nur so kann die Arbeit besser und sicherer mit der vorgesehenen Geschwindigkeit ausgeführt werden.
- Das richtige Werkzeug benutzen. Arbeiten, die besser mit Hochleistungswerkzeugen ausgeführt werden, sollten nicht von kleinen Werkzeugen erledigt werden. Werkzeuge nicht zweckentfremden.
- Angemessene Kleidung tragen. Weite Kleidung oder Schmuckstücke, die sich in beweglichen Teilen verhaken können, sind nicht geeignet. Rutschfestes Schuhwerk wird für die Arbeit im Freien empfohlen. Langes Haar abdecken.
- Benutzung von Schutzausrüstung, wie z.B. eine Schutzbrille oder eine Gesichts- oder Staubmaske.
- Vorsichtig mit dem Kabel umgehen. Netzstecker niemals am Kabel aus der Steckdose ziehen. Kabel von Hitze, Öl und scharfen Kanten entfernt halten.
- Nicht zu weit nach vorn lehnen. Ein sicherer Stand und ein gutes Gleichgewicht sind jederzeit wichtig.
- Netzkabel in regelmäßigen Abständen auf Defekte überprüfen und gegebenenfalls von einem autorisierten Kundendienst reparieren lassen. Verlängerungskabel regelmäßig auf Defekte überprüfen und gegebenenfalls ersetzen.
- Vermeiden eines versehentlichen Betriebsstarts. Prüfen ob der Ein/Ausschalter auf ‚Aus‘ steht, bevor der Netzstecker in die Steckdose gesteckt wird.
- Verwenden von Außenverlängerungskabeln. Beim Arbeiten im Freien, nur solche Außenverlängerungskabel anschließen, die für Arbeiten im Freien bestimmt und entsprechend gekennzeichnet sind.
- Konzentration üben und auf das achten, was Sie tun. Ein gesunder Menschenverstand hilft oftmals weiter. Werkzeug nicht bei Müdigkeit verwenden.
- Untersuchung defekter Teile. Bevor das Werkzeug eingesetzt wird, sollte sorgfältig überprüft werden, ob es richtig, seinem Zweck entsprechend, funktioniert. Überprüfen der Ausrichtung der beweglichen Teile, ihrer Verbindungsstellen, Bruchstellen, ihrer Anbringung und anderen Faktoren, die den Betrieb beeinträchtigen können. Eine defekte Schutzscheibe oder andere defekte Teile müssen vom Kundendienst repariert oder ersetzt werden, sofern in dieser Anleitung nicht anderes angegeben. Gerät nicht in Betrieb nehmen, wenn sich der Netzschalter nicht ein- oder

ausschalten läßt.

- Die Benutzung von anderen, nicht in dieser Betriebsanleitung aufgeführten Zubehörteilen wird nicht empfohlen, da diese das Risiko einer Körperverletzung in sich bergen.
- Werkzeuge von einer qualifizierten Person reparieren lassen. Dieses elektrische Werkzeug entspricht den zuständigen Sicherheitsregeln. Reparaturarbeiten sollten nur von qualifizierten Personen unter Benutzung originaler Ersatzteile ausgeführt werden, da sich der Benutzer sonst erheblicher Gefahren aussetzt.

Spezielle Sicherheitsregeln für Doppelschleifer
Achtung! Benutzen Sie niemals eine Schleifscheibe auf der Polierseite!

- Auf der Bürstenseite kann nur ein Polierad montiert werden.
- Beachten Sie das laufende Schleifrad, wenn Sie einen weichen Schaft (Welle) verwenden, geben Sie acht auf Ihre Hand, Ihren Arm, Kopf ...
- Verwenden Sie nur ein Ersatzkabel, das vom Hersteller, seinem Kundendienst oder ähnlich qualifizierten Personen stammt.
- **Montage des weichen Schaftes:** Öffnen Sie die Schutzvorrichtung des Schleifrades, lösen Sie die zwei Schrauben der inneren Abdeckung und entfernen Sie die innere und äußere Abdeckung des Radschutzes, dann montieren Sie den weichen Schaft an der Maschine. Beim Entfernen des weichen Schaftes wiederholen Sie diese Schritte in umgekehrter Reihenfolge.
- Das Werkzeug am weichen Schaft sollte entfernt werden, wenn der Schaft nicht in Gebrauch ist.
- **Warnung:** Beim Arbeiten mit Elektrogeräten müssen immer grundsätzliche Sicherheitsvorkehrungen beachtet werden, um das Risiko von Feuer, Elektroschock und Körperverletzung zu reduzieren. Dies schließt ein:
- Lesen Sie diese Anleitungen, bevor Sie versuchen, mit diesem Gerät zu arbeiten, und bewahren Sie sie auf.
- Halten Sie die Bürste immer montiert an der Spindel, um das Berührungsrisko an der rotierenden Spindel zu minimieren.
- Tragen Sie eine **Schutzbrille**.
- Verwenden Sie keine beschädigten Schleifräder.
- Verwenden Sie nur Schleifräder, die vom Hersteller empfohlen werden und die mit einer Geschwindigkeit markiert sind, die gleich oder größer ist als die Geschwindigkeit, die am Typenschild der Maschine angegeben ist.
- Justieren Sie oft den Funkenschutz, um den Verschleiß am Rad auszugleichen. Halten Sie den Abstand zwischen Funkenschutz und Rad so klein wie möglich. **Er darf auf keinen Fall größer als 2 mm sein.**
- Anweisung für den sicheren Gebrauch, die

sichere Handhabung und Aufbewahrung von Schleifrädern: Berücksichtigen Sie die Erfordernisse der CEN-Norm für Schleifprodukte für die Geräteart, um die es hier geht. Es wird davon ausgegangen, dass die Räder nicht abgedreht werden. Sollte ein Abdrehen vorgesehen sein, müssen die entsprechenden Vorsichtsmaßnahmen beachtet werden.

- Wenn das Schleifgerät festgeschraubt werden soll, muss in der Anleitung darauf hingewiesen werden, dass eine geeignete Arbeitsfläche gewählt werden muss.
- **Halten Sie Ihren Arbeitsbereich in Ordnung:** Unordnung im Arbeitsbereich kann Unfälle zur Folge haben.
- **Berücksichtigen Sie Umgebungseinflüsse:** Setzen Sie Elektrowerkzeuge nicht dem Regen aus, benutzen Sie es nicht in feuchter oder nasser Umgebung, sorgen Sie für gute Beleuchtung des Arbeitsbereiches, benutzen Sie Elektrowerkzeuge nicht, wo Brand- oder Explosionsgefahr besteht.
- **Schützen Sie sich vor elektrischem Schlag:** vermeiden Sie Körperberührung mit geerdeten Teilen (z.B. Rohre, Radiatoren, Elektroherde, Kühlgeräte).
- **Halten Sie andere Personen fern.** Lassen Sie insbesondere Kinder nicht das Elektrowerkzeug oder das Kabel berühren. Halten Sie sie von Ihrem Arbeitsbereich fern.
- **Bewahren Sie unbenutzte Elektrowerkzeuge sicher auf.** Diese sollten an einem trockenen, hochgelegenen oder abgeschlossenen Ort außerhalb der Reichweite von Kindern abgelegt werden.
- **Überlasten Sie Ihr Elektrowerkzeug nicht.** Sie arbeiten besser und sicherer im angegebenen Leistungsbereich.
- **Benutzen Sie das richtige Elektrowerkzeug.** Verwenden Sie keine leistungsschwachen Maschinen für schwere Arbeiten. Benutzen Sie das Elektrowerkzeug nicht für solche Zwecke, für die es nicht vorgesehen ist. Benutzen Sie z.B. keine Handkreissäge zum Schneiden von Baumstäben oder Holzschichten.
- **Tragen Sie geeignete Kleidung.** Tragen Sie keine weite Kleidung oder Schmuck, diese könnten von beweglichen Teile erfasst werden. Bei Arbeiten im Freien ist rutschfestes Schuhwerk empfehlenswert. Tragen Sie bei langen Haaren ein Haarnetz.
- **Benutzen Sie Schutzausrüstung.** Tragen Sie eine Schutzbrille. Verwenden Sie bei staub erzeugenden Arbeiten eine Atemmaske.
- **Schließen Sie die Staubabsaug-Einrichtung an.** Falls Anschlüsse zur Staubabsaugung und Auffangeinrichtung vorhanden sind, überzeugen Sie sich, dass diese angeschlossen und richtig benutzt werden.
- Verwenden Sie das Kabel nicht für Zwecke, für die es nicht bestimmt ist. Benutzen Sie

das Kabel nicht, um den Stecker aus der Steckdose zu ziehen. Schützen Sie das Kabel vor Hitze, Öl und scharfen Kanten.

- **Sichern Sie das Werkstück.** Benützen Sie Spannvorrichtungen oder einen Schraubstock, um das Werkstück festzuhalten. Es ist damit sicherer gehalten als mit Ihrer Hand.
- **Vermeiden sie abnormale Körperhaltung.** Sorgen Sie für sicheren Stand und halten Sie jederzeit das Gleichgewicht.
- **Pflegen Sie Ihre Werkzeuge mit Sorgfalt.** Halten Sie Schneidwerkzeuge scharf und sauber, um besser und sicherer arbeiten zu können. Befolgen Sie die Hinweise zur Schmierung und zum Werkzeugwechsel. Kontrollieren Sie regelmäßig die Anschlussleitung des Elektrowerkzeugs, und lassen Sie diese bei Beschädigung von einem anerkannten Fachmann erneuern. Kontrollieren Sie Verlängerungsleitungen regelmäßig und ersetzen Sie diese, wenn sie beschädigt sind. Halten Sie Handgriffe trocken, sauber und frei von Fett und Öl.
- **Ziehen Sie den Stecker aus der Steckdose** bei Nichtgebrauch des Elektrowerkzeugs, vor der Wartung und beim Wechsel von Werkzeugen wie z.B. Sägeblatt, Bohrer, Fräser.
- **Lassen Sie keine Werkzeugschlüssel stecken.** Überprüfen Sie vor dem Einschalten, dass Schlüssel und Einstellwerkzeuge entfernt sind.
- **Vermeiden Sie unbeabsichtigten Anlauf.** Vergewissern Sie sich, dass der Schalter beim Einstecken des Steckers in die Steckdose ausgeschaltet ist.
- **Verlängerungskabel im Freien:** Verwenden Sie im Freien nur dafür zugelassene und entsprechend gekennzeichnete Verlängerungskabel.
- **Seien Sie aufmerksam:** achten Sie darauf, was Sie tun. Gehen Sie **mit Vernunft** an die Arbeit. Benutzen Sie das Elektrowerkzeug nicht, wenn Sie unkonzentriert sind. Überprüfen Sie das Elektrowerkzeug auf **eventuelle Beschädigungen**. Vor weiterem Gebrauch des Elektrowerkzeugs müssen Schutzvorrichtungen oder leicht beschädigte Teile sorgfältig auf ihre **einwandfreie und bestimmungsgemäße Funktion untersucht** werden. Überprüfen Sie, ob die beweglichen Teile einwandfrei funktionieren und nicht klemmen, oder ob Teile beschädigt sind. Sämtliche Teile müssen richtig montiert sein und alle Bedingungen erfüllen, um den einwandfreien Betrieb des Elektrowerkzeugs zu gewährleisten. Beschädigte Schutzvorrichtungen und Teile müssen sachgemäß durch eine anerkannte Fachwerkstatt repariert oder ausgetauscht werden, soweit nichts anderes in der Gebrauchsanweisung angegeben ist. Beschädigte Schalter müssen bei einer Kundendienstwerkstatt ersetzt werden. Benutzen Sie keine Elektrowerkzeuge,

bei denen sich der Schalter nicht ein- und ausschalten lässt.

- **Achtung! Der Gebrauch anderer Einsatzwerkzeuge und anderen Zubehörs kann eine Verletzungsgefahr für Sie bedeuten.**
- **Lassen Sie Ihr Elektrowerkzeug durch eine Elektrofachkraft reparieren.** Dieses Elektrowerkzeug entspricht den einschlägigen Sicherheitsbestimmungen. Reparaturen dürfen nur von einer Elektrofachkraft ausgeführt werden; andernfalls können Unfälle für den Benutzer entstehen.
- Schutzbrille tragen.
- Defekte oder unformige Schleifscheiben nicht verwenden.
- Polierscheibe nicht mit einer Schleifscheibe austauschen.
- Einstellung des Funkenschutzes häufig kontrollieren und der Abnutzung der Schleifscheibe entsprechend nachstellen. Den Abstand zwischen Funkenschutz und Schleifscheibe möglichst klein halten (nicht größer als 2mm).
- Einstellung der Werkzeugaufgabe häufig kontrollieren und der Abnutzung der Schleifscheibe entsprechend nachstellen. Den Abstand zwischen Funkenschutz und Schleifscheibe möglichst klein halten (nicht größer als 2mm).
- Nur Schleifscheiben verwenden, deren Bohrung exakt auf die Welle des Doppelschleifers paßt. Keine Schleifscheiben mit zu kleiner Bohrung an die Welle anpassen.
- Scheibenmutter nicht überdrehen.
- Nicht mit kalter Schleifscheibe schleifen. Schleifscheibe vor Arbeitsbeginn eine Minute lang im Leerlauf laufen lassen.
- Nicht an den Seitenflächen der Schleifscheibe schleifen. Nur an der Stirnseite schleifen.
- Kühlmittel nicht direkt auf die Schleifscheibe auftragen. Kühlmittel kann die Bindungsstärke der Schleifscheibe beeinträchtigen und so zu deren Ausfall führen.
- Funken können gefährlich sein. Nicht in der Nähe entflammbarer Gase oder Flüssigkeiten schleifen.
- Beim Anschalten des Gerätes seitlich zur Schleifscheibe stehen.
- Schleifscheibe nur an der Stirnseite abrichten. Durch Schleifen an den Seitenflächen kann die Schleifscheibe zu dünn werden für den sicheren Gebrauch.
- Schleifen erzeugt Hitze. Werkstück erst dann anfassen, wenn es ausreichend abgekühlt ist.
- Nur solche Schleifscheiben verwenden, die für den sicheren Gebrauch auf den Doppelschleifer ausgelegt sind. Keine Schleifscheibe verwenden, deren angegebene Höchstumlaufgeschwindigkeit niedriger als die

Drehzahlangabe des Gerätes ist.

Bestimmungsgemäße Verwendung

Die Maschine entspricht der gültigen EG-Maschinenrichtlinie.

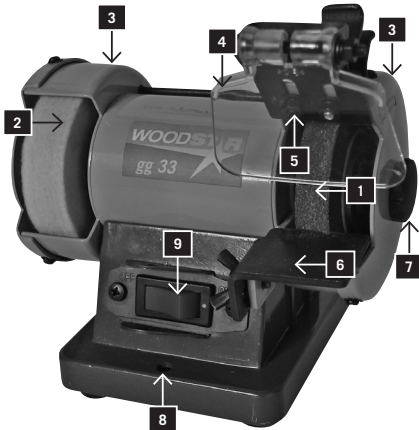
- Die Sicherheits-, Arbeits- und Wartungsvorschriften des Herstellers sowie die in den technischen Daten angegebenen Abmessungen müssen eingehalten werden.
- Die zutreffenden Unfallverhütungsvorschriften und die sonstigen, allgemein anerkannten sicherheitstechnischen Regeln müssen beachtet werden.
- Die Maschine darf nur von sachkundigen Personen genutzt, gewartet oder repariert werden, die damit vertraut und über die Gefahren unterrichtet sind. Eigenmächtige Veränderungen an der Maschine schließen eine Haftung des Herstellers für daraus resultierende Schäden aus.
- Die Maschine darf nur mit Originalzubehör und Original- Werkzeugen des Herstellers genutzt werden.
- Jeder darüber hinausgehende Gebrauch gilt als nicht bestimmungsgemäß. Für daraus resultierende Schäden haftet der Hersteller nicht, das Risiko dafür trägt allein der Benutzer.

Restrisiken

Die Maschine ist nach dem Stand der Technik und den anerkannten sicherheitstechnischen Regeln gebaut. Dennoch können beim Arbeiten einzelne Restrisiken auftreten.

- Verletzungsgefahr für Finger und Hände durch die rotierende Schleifscheibe bei unsachgemäßer Führung oder Auflage des zu schleifenden Werkzeugs.
- Verletzungsgefahr durch wegschleudernde Werkzeuge bei unsachgemäßer Halterung oder Führung.
- Gefährdung durch Strom bei Verwendung nicht ordnungsgemäßer Elektroanschlussleitungen .
- Desweiteren können trotz aller getroffener Vorkehrungen nicht offensichtliche Restrisiken bestehen.
- Restrisiken können minimiert werden, wenn die **Sicherheitshinweise** und die **Bestimmungsgemäße Verwendung**, sowie die Bedienungsanweisung insgesamt beachtet werden.

Fig. 1



Montage

Sicherheitshinweis! Gerät erst dann anschließen, wenn alle Montage- und Justierarbeiten erledigt sind und die Bedienungsanleitung und die Sicherheitshinweise gelesen und verstanden wurden.

Werkzeugauflage (Fig. 1, Nr 6)

Werkzeugauflage (6) mit Scheibe und Flügelmutter festschrauben.

Der Abstand zwischen Schleifscheibe und Werkzeugauflage ist auf max. 2 mm einzustellen.

Funkenschutz mit Schutzscheibe (Fig.1, Nr.4 und 5)

Funkenschutz mit Kreuzschlitzschraube und Scheibe am Schleifscheibenschutz festschrauben. Der Abstand zur Schleifscheibe sollte max. 2 mm betragen.

Schutzscheiben (Fig. 1, Nr. 4)

Schutzglas mit Kreuzschlitzschraube M4, Beilagscheibe und Sechskantmutter am Funkenschutz montieren.

Der Schutz ist individuell einstellbar, sodaß die Augen des Anwenders während des Schleifvorgangs geschützt sind.

Bedienungshinweise

Vor Inbetriebnahme des Doppelschleifers folgende Punkte beachten:

- **Achtung:** Schutzbrille tragen!
- Zu Ihrer Sicherheit wird empfohlen, die Schleifmaschine auf der Arbeitsfläche zu befestigen.
- **Hauptschalter betätigen.** Abwarten, bis Schleifscheibe die Höchstgeschwindigkeit erreicht. Erst dann mit dem Schleifen beginnen.
- Werkstück fest auf der Werkzeugauflage halten und langsam gleichmäßig auf die Schleifscheibe hinbewegen.
- Das Schleifen kann die Geschwindigkeit der Schleifscheibe herabsenken. Dann den Druck etwas mindern, bis die Scheibe wieder ihre volle Geschwindigkeit erreicht hat.
- Arbeiten mit der Polierscheibe: Das Werkstück vorsichtig an die Polierscheibe hinbewegen und mit gleichmäßigem Druck polieren.

ACHTUNG:

- Kleine Werkstücke sollten mit einer Zange oder ähnlichem Werkzeug festgehalten werden.
- Nur an der Stirnseite der Schleif-Polierscheibe schleifen oder polieren, niemals an den Seitenflächen!
- Da die meisten Materialien beim Schleifen heiß werden, ist mit dem Werkstück äußerst vorsichtig umzugehen.

Fig. 2.1



Fig. 2.2

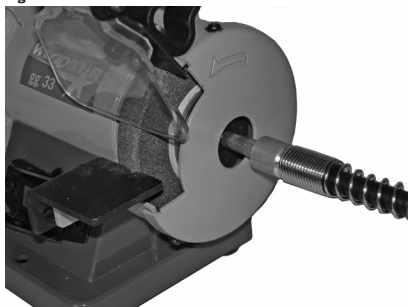
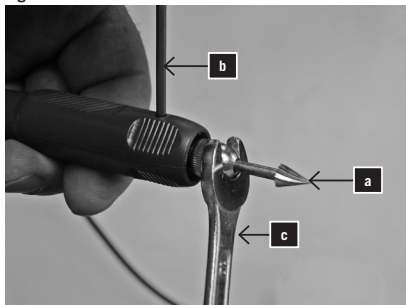


Fig. 2.3



Arbeiten mit biegsamer Welle, Fig. 2.1 bis 2.3

1 Wellenabdeckung abziehen (Fig.2.1)

2 Biegsame Welle mit Motorwelle verschrauben (Fig. 2.2)

3 Werkzeug (a) in Spannhülse einführen, mit Stift (b) gegenhalten und mit Schlüssel (c) festziehen (Fig. 2.3)

4 Biegsame Welle am Handgriff zum Werkstück führen

5 Maschine einschalten.

Achtung: es ist gefährlich, das angeschlossene Werkzeug in der biegsamen Welle ohne Aufsicht zu verlassen!

6 Nach Arbeitsende die biegsame Welle wieder entfernen.

Wechsel der Schleifscheibe

ACHTUNG: Um Verletzungen durch versehentliches Starten des Doppelschleifers zu verhindern, muss vor dem Schleifscheibenwechsel das Gerät

stets ausgeschaltet (Schalterstellung auf „0“) und der Netzstecker aus der Steckdose gezogen werden.

Auf der linken Seite der Polierscheibe darf keine Schleifscheibe verwendet werden!

- Funkenschutz mit Schutzscheibe lockern und möglichst weit herausziehen, aber nicht abmontieren.
- Werkzeugauflage lockern und möglichst weit herausziehen.
- Seitlichen Schleifschutz entfernen.
- Äußeren Flansch und alte Schleif- und Polierscheibe abnehmen, die neue Scheibe aufsetzen.

Hinweis:

- Die an den Seiten der neuen Schleifscheibe angebrachten Kartonscheiben nicht entfernen, da diese den sicheren Griff der Flansche gegen die Schleifscheibe unterstützen.
- Die neue Schleifscheibe auf Risse oder andere sichtbare Schäden hin untersuchen und gegebenenfalls entsorgen.
- Flansch und Mutter wieder aufsetzen.
- Die Mutter mit einem Schraubenschlüssel nicht zu fest anziehen, da sonst die Schleifscheibe brechen kann.
- Seitlichen Schleifschutz wieder montieren.
- Werkzeugauflage, Funkenschutz und Schutzscheibe wieder gemäß der Montageanleitung justieren.

Elektrischer Anschluss

Der installierte Elektromotor ist betriebsfertig angeschlossen.

Der Anschluss entspricht den einschlägigen VDE- und DIN-Bestimmungen.

Der kundenseitige Netzanschluss sowie die verwendete Verlängerungsleitung müssen diesen Vorschriften entsprechen.

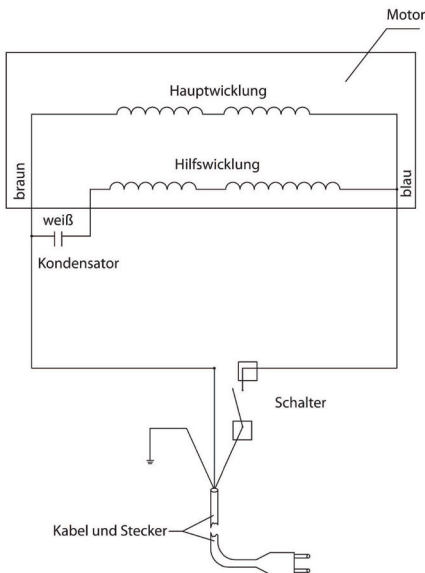
Installationen, Reparaturen und Wartungsarbeiten an der

Elektroinstallation dürfen nur von einer Fachkraft ausgeführt werden.

Wichtige Hinweise

Der Elektromotor ist für Betriebsart S 1 ausgeführt.

Bei Überlastung des Motors schaltet dieser selbsttätig ab. Nach einer Abkühlzeit (zeitlich unterschiedlich) lässt sich der Motor wieder einschalten.



EG-Konformitätserklärung

Hiermit erklären wir, Woodster GmbH, Günzburger Str. 69; D-89335 Ichenhausen, dass die nachfolgend bezeichnete Maschine aufgrund ihrer Konzipierung und Bauart sowie in der von uns in Verkehr gebrachten Ausführung den einschlägigen Bestimmungen nachstehender EG-Richtlinien entspricht.

Bei einer nicht mit uns abgestimmter Änderung der Maschine verliert diese Erklärung Ihre Gültigkeit.

Bezeichnung der Maschine

Doppelschleifer

Maschinentyp

gg 33, Art.-Nr 390 3103 000

Einschlägige EG-Richtlinien:

EG-Maschinenrichtlinie 98/37/EG (bis 28.12.2009),

EG-Maschinenrichtlinie 2006/42/EG (ab 29.12.2009),

EG-Niederspannungsrichtlinie 2006/95/EWG,
EG-EMV Richtlinie 2004/108/EWG.

Angewandte harmonisierte europäische Normen, insbesondere

EN 12100-1, EN 12100-2, EN 294, EN 60204-1, EN 61029-1, prEN 61029-2-4

Gemeldet Stelle

TÜV Rheinland, Product Safety

Am Grauen Stein

D-51105 Köln

Eingeschaltet zur

GS Prüfung

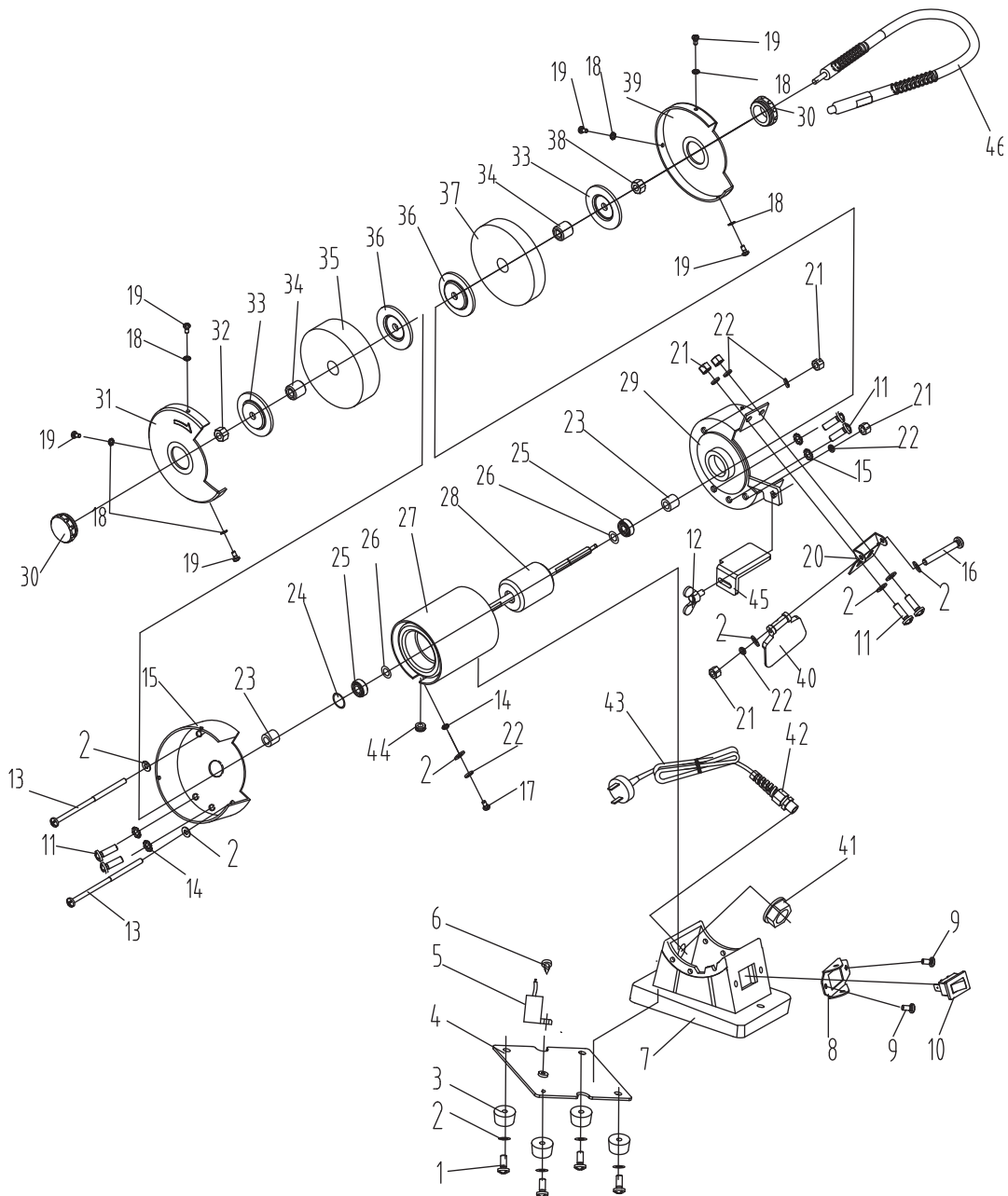
Ort, Datum

Ichenhausen, 13.08.2009

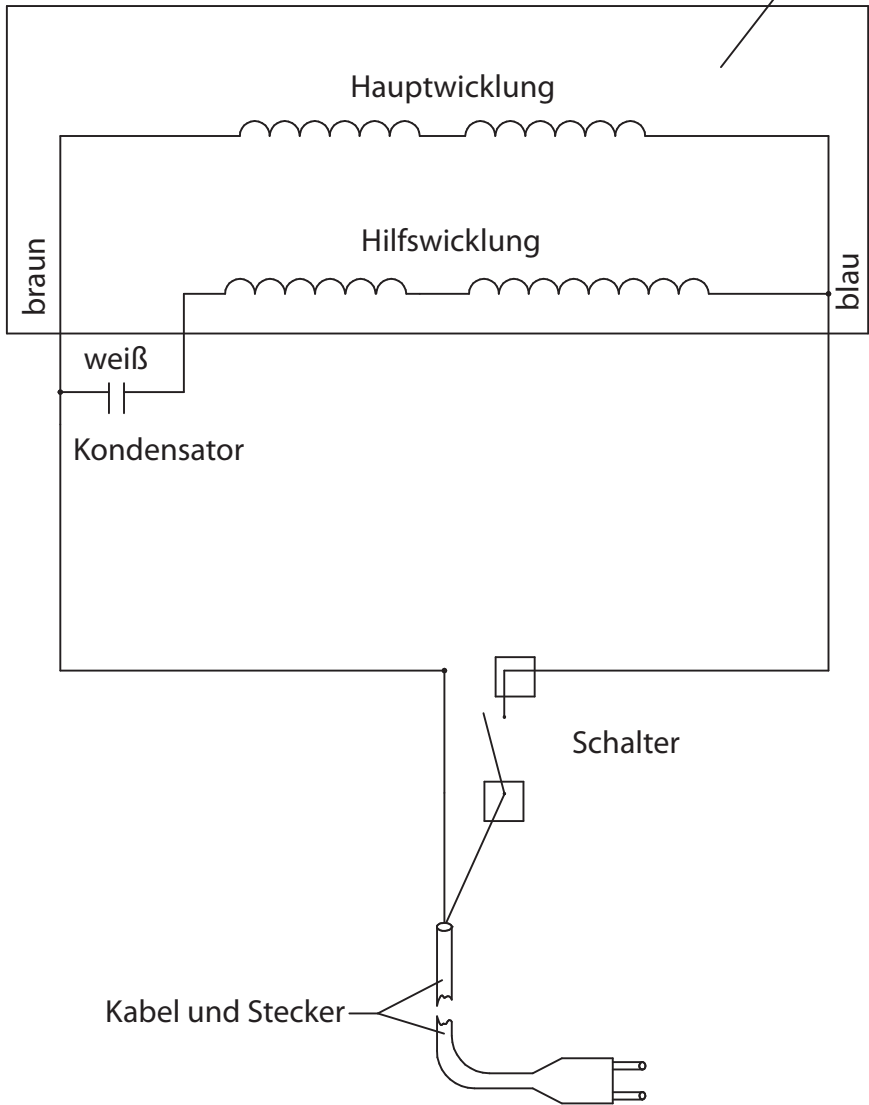


Unterschrift

Thomas Honigmann (Geschäftsführer)



Motor



Garantie

Offensichtliche Mängel sind innerhalb von 8 Tagen nach Erhalt der Ware anzuzeigen, andernfalls verliert der Käufer sämtliche Ansprüche wegen solcher Mängel. Wir leisten Garantie für unsere Maschinen bei richtiger Behandlung auf die Dauer der gesetzlichen Gewährleistungsfrist ab Übergabe in der Weise, dass wir jedes Maschinenteil, das innerhalb dieser Zeit nachweisbar in Folge Material- oder Fertigungsfehler unbrauchbar werden sollte, kostenlos ersetzen. Für Teile, die wir nicht selbst herstellen, leisten wir nur insoweit Gewähr, als uns Gewährleistungsansprüche gegen die Vorlieferanten zustehen. Die Kosten für das Einsetzen der neuen Teile trägt der Käufer. Wandlungs- und Minderungsansprüche und sonstige Schadensersatzansprüche sind ausgeschlossen.

Händler:	Gerätetype:	Gerätenummer:
-----------------	--------------------	----------------------